

CITHÉA

GRUPEMENT ASSOCIATIF

innover avec les familles, réconcilier l'humain



RAPPORT

D'ACTIVITÉ 2024

QUI SOMMES-NOUS ?

Le Groupement Associatif CITHéA, fondé il y a 20 ans, est un acteur majeur de la prévention et de la protection de l'enfance en France. Il offre un accompagnement clinique et éducatif aux enfants en difficulté et à leurs parents. Au fil des années, le groupement a diversifié ses activités. Après les Visites Médiatisées et les Consultations Familiales, le groupement développe alors les services d'Assistance Éducative en Milieu Ouvert, la Médiation Familiale, les Espaces de Rencontre, la Prévention Spécialisée, les Expertises Judiciaires. Plus récemment, il met en place des services d'hébergement pour les adolescents polytraumatisés avec deux MECS en région parisienne. Cette diversité de services permet de s'adapter aux besoins des familles et d'accompagner leur parcours pour les amener à retrouver leur autonomie.

Adoptant une approche proactive et stratégique, CITHéA travaille en étroite collaboration avec d'autres organismes clés du secteur. Son objectif est de pouvoir diffuser sa vision au sein des politiques publiques, en apportant son expertise et en partageant les bonnes pratiques.

Sous la représentation de son directeur général, M. Bruno ZILBERG, CITHéA joue un rôle actif de sensibilisation auprès du public et des institutions françaises. À travers son engagement en tant qu'élu au Conseil d'Administration du Conseil National des Associations de la Protection de l'Enfance (CNAPE), du Haut Conseil à la Famille de l'Enfance et de l'Age (HCFEA) et de la Fédération Nationale de la Médiation Familiale, des Espaces de Rencontre et Familiaux (FENAMEF), CITHéA participe à de nombreuses instances et à plusieurs commissions thématiques, ce qui lui permet d'avoir un impact direct sur les orientations et les décisions prises, contribuant ainsi à l'évolution progressive des orientations politiques dans les champs de la prévention aux familles et de la protection de l'enfance.

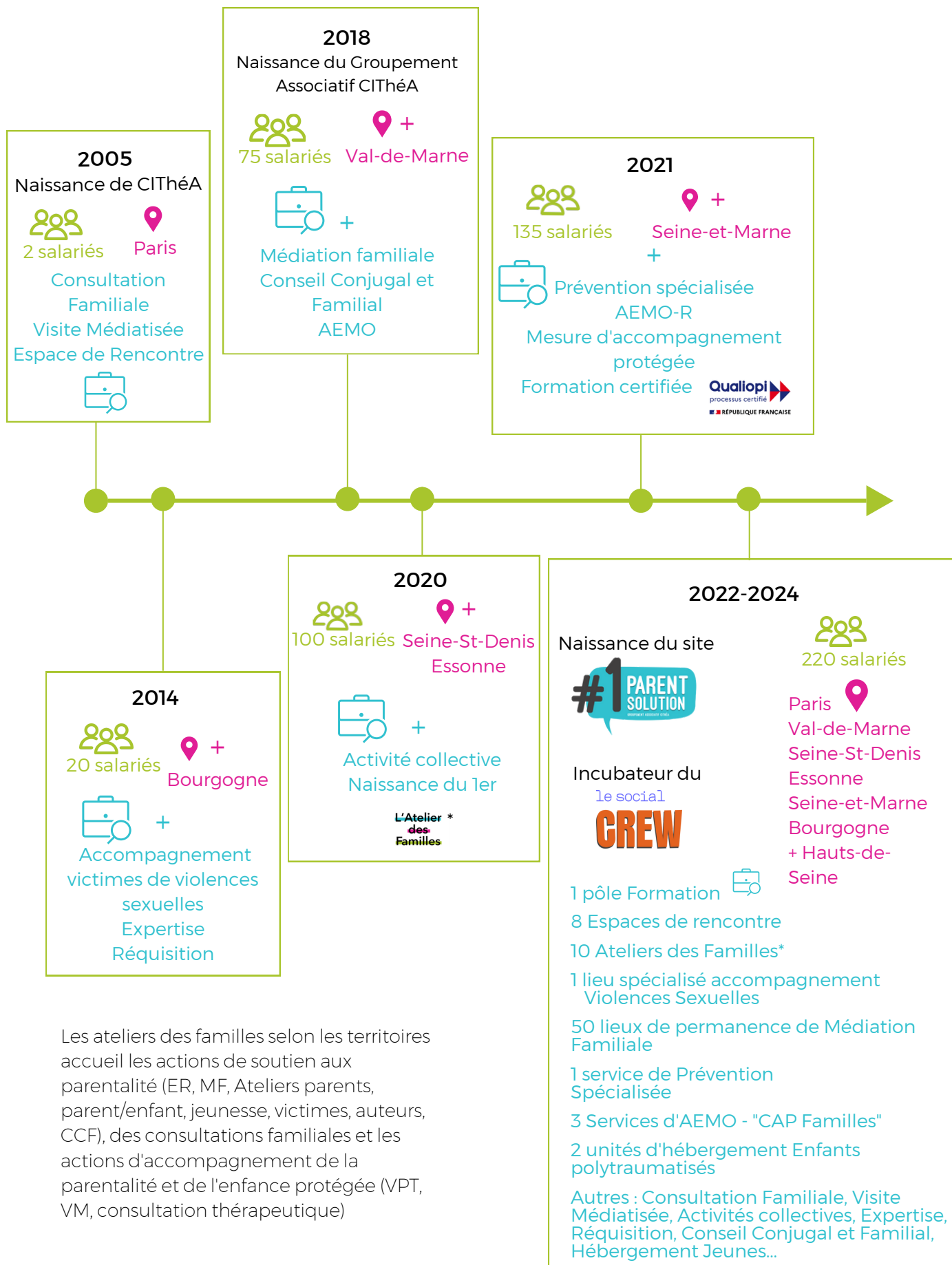
En tant qu'adhérent à la Ligue de l'enseignement de Paris, Nexem, et de l'APMF, CITHéA renforce sa capacité à agir dans divers domaines liés à l'emploi, l'éducation et à la famille.

Suite à l'accession de M. Bruno ZILBERG à la présidence de la FENAMEF le 19 avril 2024, CITHéA intensifie ses actions de plaidoyer au niveau national, renforçant ainsi son impact collectif et son engagement pour défendre ses combats.

SOMMAIRE

19 ans de développement.....	5
Panorama des structures.....	6
Editoriale Gouvernance & Direction.....	7
Organigramme.....	9
Les Actions de Prévention.....	10
Les ateliers collectifs.....	11
Cap sur les ateliers numériques.....	13
L'Accompagnement du couple et de la famille.....	14
La Médiation Familiale.....	14
Le Conseil Conjugal et Familial.....	16
Les Espace de Rencontre.....	17
La Mesure d'Accompagnement Protégée.....	18
Les Actions de Protection de l'Enfance.....	19
La Visite Médiatisée.....	20
Les Consultations Familiales.....	21
L'Assistance Éducative en Milieu Ouvert (et Renforcé).....	22
La Prévention Spécialisée.....	24
L'hébergement de jeunes.....	26
L'Accompagnement des victimes de psycho-traumatismes.....	27
Les autres services de CITHéA.....	28
Les actions d'aide à la décision judiciaire.....	29
Les expertises.....	29
Les réquisitions.....	31
Les modules de formation.....	32
Les services du siège.....	35
Le pôle ingénierie de projets.....	35
Le pôle recherche.....	35
Le pôle ressources humaines.....	36
Le pôle communication.....	36
Le pôle gestion.....	37
Nos prises de position.....	38
Thérapie par les animaux.....	44
Nos projets innovants.....	45
Fonds de dotation.....	46
Analyse économique et financière.....	47
Merci à nos partenaires.....	48

19 ANS DE DÉVELOPPEMENT



Les ateliers des familles selon les territoires accueillent les actions de soutien aux parentalité (ER, MF, Ateliers parents, parent/enfant, jeunesse, victimes, auteurs, CCF), des consultations familiales et les actions d'accompagnement de la parentalité et de l'enfance protégée (VPT, VM, consultation thérapeutique)

PANORAMA DES STRUCTURES

17

Etablissements

73

Lieux d'intervention,
dont 50 permanences
de médiation familiale

8

Départements

10
ADF

8

Espaces de Rencontre,
service de Visite Médiatisée
et de Consultation Familiale

2

Lieux
d'hébergements
pour les jeunes
mineurs dans le 92

6

Permanences de Conseil
Conjugal et Familial

ILE-DE-FRANCE

Seine-Saint-Denis

Paris

Hauts-de-
Seine

Val-de-Marne

Seine-et-Marne

3

Services
d'AEMO

50

Lieux de permanences
de Médiation Familiale

Essonne

2

Lieu de Prévention
Spécialisée

2

Services de Visite Médiatisée
et Consultation Familiale

BOURGOGNE

Yonne

2

Lieux spécialisés dans
l'accompagnement des
violences sexuelles en
Bourgogne

ÉDITORIAL



Virginie Faubert
Présidente

Chaque année, en ouvrant ce rapport d'activité, je mesure la force et la fragilité de notre projet collectif. La force, c'est celle des équipes de CITHéA, capables d'inventer de nouvelles pratiques, de bâtir des lieux d'accueil inédits, de transformer l'épreuve en ressource. La fragilité, c'est celle d'un secteur, la protection de l'enfance, qui vacille sous le poids des contraintes financières et de la crise sociale.

En 2024, nous avons poursuivi notre chemin avec la conviction que l'innovation n'est pas un luxe, mais une nécessité vitale. Les maisons d'ETAP'Jeunes, les ateliers collectifs, la médiation familiale, la prévention spécialisée, les expertises judiciaires : tous ces dispositifs ont en commun de replacer l'enfant et la famille au cœur des décisions, de leur redonner confiance et capacité d'agir.

Mais il serait illusoire de taire nos inquiétudes. Le financement structurel des associations est insuffisant, parfois en décalage profond avec les obligations légales qui nous sont confiées. Les écarts se creusent entre les intentions politiques et les moyens alloués. La protection de l'enfance mérite mieux qu'une succession d'annonces : elle a besoin d'un véritable Plan Marshall, d'un engagement ferme de l'État et des départements.

En tant que présidente du Groupement Associatif CITHéA, je veux redire notre détermination : nous ne cesserons de porter la voix des familles, des enfants et des professionnels. Nous continuerons de construire, d'alerter, d'innover. Et nous n'oublierons jamais que derrière chaque statistique, il y a un enfant, une histoire, un avenir à protéger.



Céline Lussato-Louail
Secrétaire Générale



Thomas Attias
Secrétaire Général Adjoint



Jean-Luc Pujol
Trésorier

ÉDITORIAL



Olivia Gally
Directrice Générale Adjointe



Bruno Zilberg
Directeur Général



Fatima Bennoukh
Directrice Générale Adjointe

2024 fut une année exigeante, parfois rude. Les tensions budgétaires, les incertitudes institutionnelles, la crise du recrutement auraient pu nous fragiliser. Elles ont, au contraire, révélé la solidité de notre collectif. Car la première richesse de CITHéA, ce sont ses équipes : éducateurs, psychologues, médiateurs familiaux, conseillers conjugaux, travailleurs sociaux, médecins, administratifs, maitresse de maison, agents d'entretiens, personnels des services supports et généraux, etc. tous engagés au quotidien, souvent dans l'ombre, pour maintenir un haut niveau de qualité et d'exigence auprès des familles.

Dans un secteur de la protection de l'enfance en état d'alerte – explosion des violences intrafamiliales, multiplication des mesures judiciaires, saturation des services et sous-financement chronique – nous avons refusé la résignation. Avec créativité et détermination, les équipes ont fait vivre nos valeurs : ouvrir les maisons d'ETAP'Jeunes 92, relancer les consultations familiales avec le ministère de la Justice, consolider nos Espaces de Rencontre, déployer la prévention spécialisée à Athis-Mons, innover avec le Social Crew et les ateliers numériques.

Chaque fois, l'engagement des professionnels a fait la différence. Chaque fois, c'est leur capacité à innover, à s'adapter, à tenir le cap malgré les incertitudes, qui a permis de transformer des projets en réalités concrètes pour les enfants et les familles.

Nous devons aussi le dire haut et fort : les conditions actuelles ne sont pas soutenables. Le déficit structurel auquel nous faisons face n'est pas le signe d'une mauvaise gestion, mais la conséquence directe d'un financement insuffisant face aux obligations qui nous sont confiées. Nous continuerons à alerter, à interpeller, à plaider, car défendre la juste reconnaissance de nos missions, c'est défendre les enfants et les familles que nous accompagnons.

2024 nous a appris une chose : c'est dans l'épreuve que se mesure la force d'un collectif. CITHéA ne cédera pas à la lassitude ni au découragement. Nous continuerons d'avancer, de créer, de défendre, et surtout de soutenir nos équipes, parce que ce sont elles, chaque jour, qui incarnent notre mot d'ordre : réconcilier l'humain.

Organigramme

Bruno Zilberg
Directeur général

Olivia Gally
Directrice générale adjointe

Chargée de mission :
Léa Coutaud-Doizy

Non sectorisé

Unité de Recherche
Responsable Recherche :
Marie Foucaud

Paris

Ile-de-France

Lara Heitor
Directrice territoriale Paris & Seine St-Denis

L'Atelier Des Familles du 15ème

Cheffe de service :
Catherine Beau
Coordinatrices 15e :
Christine Heritier
Anaïs Carrier

L'Atelier Des Familles du 93

Cheffe de service :
Mariya Yanakieva
Coordinatrice Bobigny :
Gamze Kurt
Coordinatrice Noisy-le-Grand :
Manon Rigeot
Coordinateur des Ateliers 93 :
Clément Libiot

L'Atelier Des Familles du 5ème & 13ème

Cheffe de service :
Catherine Beau
Coordinatrice :
Aurore Rigaudeau

L'Atelier Des Familles du 11ème

Cheffe de service :
Chanel Boutirna
Coordinatrice :
Clémentine Neiryck

Service expertise

Cheffe de service :
Katarina Vojinovic

Marouane El Hilali

Directeur territorial Médiation familiale, Conseil conjugal et familial et Formation

Médiation Familiale 75, 91, 92, 93, 94

Cheffe de service :
Pauline Vinot

Conseil Conjugal et Familial 91

Coordinatrice :
Marlyse Plagnard

Non sectorisé

Association CITHÉA Formation

Chargée de Formation :
Mailys Faguier

Laurent Magne
Directeur territorial 89

Bourgogne

L'Atelier Des Familles du 89

Auxerre / Avallon
Cheffe de service : Blandine Pons
Coordinatrice : Fiona Saigre

Siège

Isabelle Marteau
Directrice administrative et financière

Sheila Mac Ivor
Coordinatrice Service Gestion

Marine Mangin
Responsable des Ressources Humaines

Coline Deloy
Chargée de communication & événementiel

David Belaid Musset
Chef de Service
Ingénierie de Projet

Fatima Bennoukh
Directrice générale adjointe

Chargée de mission :
Fanseyne Dole

Val-de-Marne

Seine-et-Marne

Khokha Zeghdoudi
Directrice territoriale 94

Ludovic Gourdet
Directeur territorial 77 et 91

L'Atelier des Familles du 94

Cheffe de service :
Alexandre Koutsochristos
Coordinateur.trices :
Sarah Ighilameur, Salma Lazgham et Benjamin Cohignac

CAP Familles 77 Lognes

Cheffe de service : Claire Bailly

CAP Familles 77 Thorigny

Cheffe de service :
Tiphaine Bazine

CAP Familles 94

Chef de service :
Cyril Baillif

Essonne

L'Atelier des Familles du 91

Cheffe de service :
-poste vacant-

Ile-de-France

Service d'Expertise Familiale EDUCARE

Coordinatrice :
Claire Bailly

Mohamed Ben Haj Kassem
Directeur territorial prévention spécialisée et insertion

Vivre Ensemble 94

Vivre Ensemble 91

Cheffe de service :
Stéphanie Rouillard

Non sectorisé

Service d'insertion

Hauts-de-Seine

Ibrahim Kebé
Directeur territorial 92

ETAP'JEUNES 92

Chef de service : Valérie Boutin

L'Atelier des Familles du 92

Coordinatrice : Quitterie Luyt

Les actions de prévention

Au sein du Groupement Associatif CITHéA, la majorité des actions de prévention mises en œuvre visent à garantir l'intérêt supérieur de l'enfant, à répondre à ses besoins fondamentaux et à soutenir les parentalités dans toute leur diversité.

Ces actions s'inscrivent dans une logique d'accompagnement global et gradué, allant de la prévention précoce au soutien renforcé des liens familiaux, et mobilisent une pluralité de dispositifs :

- Espaces de Rencontre, favorisant le maintien ou la reprise des liens entre l'enfant et ses parents dans un cadre tiers sécurisant ;
- Médiation Familiale, permettant le rétablissement du dialogue et la recherche d'accords durables entre parents ;
- Conseil Conjugal et Familial, offrant un espace d'écoute, de réflexion et d'orientation face aux difficultés relationnelles ou de couple ;
- Mesure d'Accompagnement Protégée (MAP), garantissant un cadre de suivi spécifique lorsque la protection de l'enfant l'exige ;
- Ainsi qu'une palette d'ateliers collectifs soutenus dans le cadre des programmes REAAP et par nos partenaires mécènes, véritables leviers d'expression, de partage et de soutien à la parentalité.

Ensemble, ces dispositifs participent d'une même mission de cohérence et de continuité éducative, au service du bien-être et de la sécurité de l'enfant, et dans le respect du droit des familles à être accompagnées avec bienveillance et discernement.

Les ateliers collectifs ont pour finalité première de contribuer à la protection de chaque enfant dans son environnement familial. Ils visent à favoriser son épanouissement auprès de parents réassurés, soutenus et conscients à la fois de leurs ressources et des difficultés qu'ils peuvent rencontrer au fil de leur parcours éducatif et familial.

Ces temps partagés constituent également un espace privilégié de communication et de lien, permettant aux parents et aux enfants – ou aux adolescents – d'échanger, de dialoguer, de partager des expériences et de renforcer la compréhension mutuelle au sein de la famille.

Au-delà de leur dimension préventive et bienveillante, les ateliers jouent un rôle essentiel de repérage précoce des fragilités parentales. Ils offrent un cadre permettant d'identifier les situations nécessitant un accompagnement renforcé, voire, lorsque cela s'avère nécessaire, d'alerter ou d'orienter vers une évaluation ou une mesure de protection de l'enfant, dans le respect des obligations légales et de l'intérêt supérieur du mineur.

Déstigmatisation, dédramatisation, compétences, ressources, imagination et créativité construisent notre manière innovante et originale d'aborder les familles.

Ces dispositifs offrent un point de repère stable face au changement



LES ATELIERS COLLECTIFS

Proposées sur l'ensemble des établissements du groupement, les ateliers collectifs offrent un espace sécurisé pour les parents favorisant un échange libre et empreint de confidentialité, pour partager des temps créatifs et de plaisir avec son enfant ou entre adolescents. Ils permettent d'échanger des expériences, de discuter des défis de l'éducation, d'imaginer des solutions co-construites entre parents.

L'Atelier des Familles

Ils visent 4 objectifs :

- Soutenir les parents dans l'exercice de leur rôle parental et éducatif
- Favoriser les échanges, l'entraide et le soutien mutuel entre pairs
- Faciliter l'accès à l'information et la mise en réseau des acteurs
- Apprendre ou réapprendre à se donner du temps

6070

participants à l'action REAAP
à Paris et dans le 93 en 2024

1222

Nombre de parents
accueillis d'enfants

713

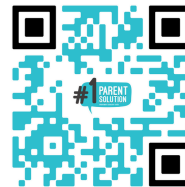
Nombre d'enfants
accueillis

Paris 11 et 15ème,
Dép. 93 Bobigny,
Noisy-le-Grand,
Dép. 91 Evry-
Courcouronnes,
Dép. 94 Vity-sur-
Seine

NOUVELLES ACTIVITÉS EN 2024

Destinés aux parents, aux enfants et désormais aussi aux jeunes ados, les ateliers collectifs continuent d'évoluer en élargissant leur programme d'activités en 2024.

Ils s'articulent autour de trois grandes thématiques : "Communiquer dans le couple", "Échanger avec d'autres parents" et "Partager en famille". Une quatrième thématique, intitulée "Entre ados", est mise à disposition dans l'ADF du 15ème pour les jeunes qui souhaitent faire connaissance, partager leurs passions ou simplement discuter entre eux.



Pour découvrir
toutes les activités
des ADF, consultez
le site :
1parent1solution.fr

LE POTAGER SUR LE TOIT : UN PROJET ÉCOLOGIQUE ET PARTICIPATIF DE CITHÉA



La grande fierté de l'ADF 93 est un potager sur le toit, qui bénéficie aux familles fréquentant les différentes activités sur place.

C'est grâce au soutien du Fonds de dotation Rustica que les aménagements nécessaires ont pu être financés et que ce projet écologique et participatif a pu être pérennisé.

Ces ateliers permettent aux familles d'apprendre à transformer les produits récoltés, favorisant ainsi une alimentation saine et locale. Les ateliers cuisine, qui ont lieu sur place renforcent les liens familiaux.

Le potager devient un espace de rencontre et de partage pour les familles du 93.

Découvrir : Innover
et jardiner avec CITHÉA



LES ATELIERS COLLECTIFS

LE BESOIN DE NATURE EN MILIEU URBAIN



En avril, les familles ont créé un mini potager, offrant aux enfants la satisfaction de voir pousser et récolter les fruits de leur travail. Les enfants ont exploré des plantes colorées, odorantes, ainsi que des fruits, légumes et plantes aromatiques qu'ils aiment manger.



Janka KOMOROVA
Coordinatrice des ateliers et médiatrice artistique en relation d'aide



Raki NGUENOR
Secrétaire Atelier des Famille du 93



Pendant ma participation à cette activité, je me suis rendu compte de notre besoin commun de nature en milieu urbain. J'ai pu observer les familles profiter de notre espace sur la terrasse et prendre soin des plantes.

UN LIEU RESSOURCE POUR TOUS



Nous sommes connus et reconnus par les parents et les professionnels. Nous avons réussi à être identifiés comme un lieu ressource, les parents n'hésitant pas à nous solliciter directement après avoir ou non participé à un atelier. L'équipe pluri-professionnelle (psychologues, éducateurs de jeunes enfants et éducatrice spécialisée) écoute, accompagne, soutient et oriente dans une démarche globale, c'est-à-dire psycho-éducative. Le faire ensemble porte ses fruits : un lien de confiance puis éducatif se crée avec les éducateurs et une alliance thérapeutique se crée avec les psychologues. La pluri-professionnalisation est une richesse pour les professionnels et un atout pour les enfants et leurs parents.

Il nous reste à conquérir le public adolescent, ce qui est un véritable challenge. Pour remédier à cette problématique, nous avons étoffé notre offre en direction des ados : stand-up, création de contenu, ciné-club, jeux de société.



Christine HERITIER
Coordinatrice, éducatrice spécialisée de l'Atelier des Familles du 15ème



CAP SUR LES ATELIERS NUMÉRIQUES

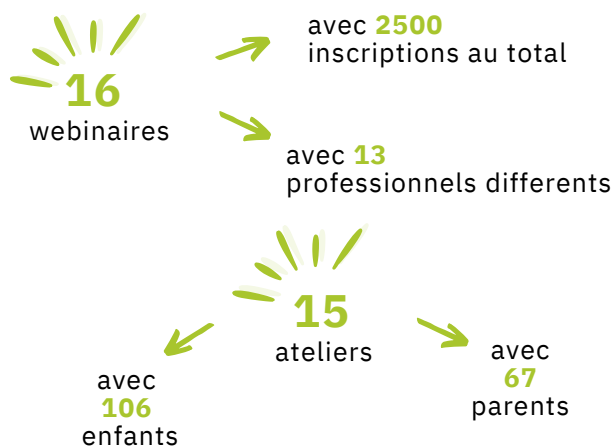
Face à l'importance croissante du numérique dans les dynamiques familiales et éducatives, CITHÉA a souhaité outiller les parents comme les professionnels afin de mieux appréhender ces nouveaux enjeux. Dans cette perspective, une "boîte à outils numérique" a été mise à disposition, permettant d'aborder de manière concrète les questions de protection, de discernement et d'accompagnement des usages numériques des enfants et des adolescents.

En 2022, CITHÉA a ainsi lancé une série d'ateliers innovants intitulée « Éduquer à l'ère du numérique », développée en partenariat avec Les Lunettes de Maja, afin d'aider les familles à adopter une posture éducative éclairée et ajustée face aux écrans et aux réseaux sociaux. Poursuivant cette dynamique, l'année 2023 a marqué une nouvelle étape avec la création d'un partenariat stratégique avec Le Social Crew, un duo composé d'influenceurs et d'éducateurs spécialisés alliant expertise du terrain et communication numérique. Ce partenariat a permis d'élargir l'audience des actions menées et de favoriser la collaboration interprofessionnelle autour des enjeux de citoyenneté numérique et de prévention des risques en ligne.

Les ateliers numériques sont organisés en présentiel ou en webinaire, selon les thématiques, les publics et les intervenants mobilisés, garantissant une souplesse d'accès et une large diffusion des messages de prévention portés par CITHÉA.



En 2024



Notre force ?

C'est notre proximité avec le terrain, ce qui nous permet de proposer des solutions adaptées et pertinentes aux familles.



Retrouvez les derniers webinaires sur www.1parent1solution.fr



CITHÉA présente à la rencontre de "P@rents, parlons numérique" avec Brigitte Macron, Sarah El Haïry et Marina Ferrari.

ATELIERS NUMÉRIQUES



L'ACCOMPAGNEMENT DU COUPLE ET DE LA FAMILLE

LA MÉDIATION FAMILIALE

La Médiation Familiale est un outil mis à la disposition des familles pour apaiser les conflits et préserver les liens familiaux. Ces liens peuvent être fragilisés par des événements ou des situations tels qu'un divorce, une séparation, une recomposition familiale, des conflits autour du maintien des relations entre grands-parents et petits-enfants, au sein des fratries, ou entre jeunes adultes et leurs parents.

En proposant un temps d'écoute, d'échanges et de négociation, l'objectif de la médiation est de permettre d'aborder le conflit familial dans un espace neutre afin de restaurer le dialogue, de définir la place de chacun et de coconstruire des relations apaisées, tout en trouvant des solutions concrètes.

1288

séances de médiation
familiale en 2024

59%

de demandes
conventionnelles

41%

de demandes
judiciaires

Paris
Dep 91 : 13 communes
Dep 92 : 14 communes
Dep 93 : 5 communes
Dep 94 : 6 communes

2219

d'entretiens d'information

48%

d'accords oraux

26%

d'accords écrits

25%

d'apaisement du conflit

SEMAINE DE LA MÉDIATION 2024 ORGANISÉE PAR LES ÉQUIPES DE LA MÉDIATION FAMILIALE DE CITHÉA



Consultez
la vidéo
de la
semaine
de la
Médiation



De gauche à droite : Marouane, Amandine, Julie, Chloé, Veronica, Jessica, Samia, Marie, Anne, Cécile, Anne, Roxana, Pauline

En 2024, la Semaine de la Médiation a été organisée par les équipes de la Médiation Familiale de CITHÉA, en collaboration avec d'autres associations dans les départements du 94 et du 91. Dans le 94, au Collège Jules Ferry de Villeneuve-le-Roi, un film sur la communication familiale a été présenté aux élèves de 5ème. Cette projection a été suivie d'une activité artistique où les élèves ont exprimé leur compréhension de la médiation familiale à travers la peinture et le dessin. Dans le 91, au Lycée de Cerny, Balla Fofana, journaliste et écrivain, est intervenu pour partager son expérience et son travail avec les lycéens.

Il a introduit le concept de médiation familiale, et la session a été très bien reçue, avec des échanges personnels entre les élèves et les médiatrices. La journée à Évry, le 18 octobre, a été consacrée à la place de la parole de l'enfant et de l'adolescent en médiation familiale. Elle a débuté par une conférence de Stella Delorme, psychologue et médiatrice familiale. Une table ronde a suivi, réunissant des professionnels du secteur, dont une médiatrice familiale en libéral, une ancienne JAF d'Évry, une avocate pour enfants et Stella Delorme. L'événement a attiré environ 80 participants, incluant médiateurs, avocats, notaires, psychologues et éducateurs.



Retrouvez tous nos lieux
de permanence !



Le service de médiation familiale de CITHÉA a été exposant lors du Salon des Seniors.

L'objectif était de sensibiliser les personnes de plus de 50 ans aux solutions offertes par la médiation familiale, notamment expliquer son rôle dans l'atténuation des conflits entre grands-parents, parents et petits-enfants pour maintenir l'harmonie et la paix et ainsi améliorer la qualité de vie au sein des familles.

FORMATION EN MÉDIATION FAMILIALE : ACCUEIL D'UNE DÉLÉGATION JAPONAISE CHEZ CITHÉA

NOVEMBRE 2024

Avec le changement de loi sur les droits parentaux après la séparation et les problématiques sociales actuelles au Japon, une délégation d'associations japonaises spécialisées dans la protection de l'enfance et la prévention a montré un vif intérêt pour notre groupement. Une session de formation dédiée à l'histoire et à l'évolution de la Médiation Familiale en France a été organisée dans les locaux de l'ADF 15. Nous avons eu le plaisir de les accueillir, dans un cadre propice aux échanges et au partage d'expériences. Cette session a permis aux participants de mieux comprendre les défis à venir, en tenant compte des spécificités culturelles et sociales de leur pays.



Visite de l'association japonaise WEEDS à l'Atelier des Familles du 15^{ème}

ENGAGEMENT POUR UNE QUALITÉ DE SERVICE CONSTANTE

Nous nous engageons à maintenir une qualité de service constante. Cela inclut des réunions de service enrichies par la présence d'intervenants extérieurs, tels qu'un psychiatre, des juges aux affaires familiales (JAF) et le responsable du Point d'Accès au Droit (PAD). De plus, nous menons un travail régulier au sein de diverses commissions (vulnérabilité, écrits, innovation et protection de l'enfance, parents-ado) pour réfléchir, adapter et construire les processus de la MF tout en préservant leur essence.



Pauline VINOT
Médiatrice familiale, cheffe de service de la Médiation Familiale

Les médiatrices familiales de CITHÉA sont des professionnelles ayant une solide expérience. Elles se déplacent dans différentes communes de plusieurs départements et accueillent sur rendez-vous des personnes pour des entretiens d'information ou des séances de médiation. Ce sont des femmes dynamiques et engagées, de tous âges et venant d'horizons divers, qui portent des valeurs fortes. Elles travaillent dans des situations de plus en plus complexes où il existe une véritable problématique liée à un manque de compréhension (communication) entre les personnes, les amenant parfois à des violences, qu'elles soient morales, psychiques ou physiques. Les défis que ces professionnelles rencontrent incluent la gestion de conflits importants, la nécessité de maintenir un cadre contenant et la capacité à offrir un soutien constant malgré des circonstances parfois éprouvantes.

LE CONSEIL CONJUGAL ET FAMILIAL

Le Conseil Conjugal et Familial est un service spécialisé qui offre un soutien aux familles confrontées à des défis ou à des difficultés. Il vise à soulager ou à rétablir les liens affectifs entre les membres d'une famille, qu'il s'agisse de conjoints, de partenaires, de parents, d'enfants, d'adolescents ou de grands-parents.

290

personnes accompagnées pour une situation de crise conjugale et familiale

80

personnes sensibilisées à la prévention des violences faites aux femmes et violences sexuelles

Dép 91 Massy, Les Ulis, Arpajon, Dourdan, Athis-Mons, Evry-Courcouronnes

LE RÔLE DU CONSEIL CONJUGAL DANS LA LUTTE CONTRE LES VIOLENCES

En 2024, le conseil conjugal a joué un rôle crucial dans la lutte contre les violences à travers diverses actions. Nous avons notamment travaillé sur les violences sexistes et sexuelles lors des séances d'éducation à la vie affective, relationnelle et sexuelle auprès des collégiens et lycéens. Nous avons co-animé un groupe de parole dans un foyer d'hébergement pour femmes victimes de violences, visant à renforcer leur estime de soi en tant que femmes et/ou mères. Nous avons accompagné individuellement des femmes se séparant de leur conjoint violent, offrant un soutien précieux pendant cette période de fragilité. Nous avons également soutenu des couples vivant des violences, lorsque les deux conjoints étaient prêts à travailler sur leur relation.



Marlyse PLAGNARD
Conseillère conjugale et familiale
Conseil Conjugal et Familial 91



L'interview avec Marlyse

ACTIONS COLLECTIVES

Les actions collectives sont centrées autour de la vie affective, relationnelle et sexuelle. Elles s'adressent principalement aux jeunes grâce à nos agréments pour les victimes de violences ou les parents, mais peuvent également concerner les femmes.

1555

élèves rencontrés

3

ateliers parents

5

Groupes de parole pour les femmes victimes de violences dans le cadre de CHRS

L'objectif est d'éduquer les élèves sur des sujets tels que la contraception, l'IVG, les sexualités et les lieux de ressources pour eux. Il est également important de les informer sur la loi, par exemple sur l'interdiction des violences sexuelles ou par exemple les règles concernant le droit à l'image. Ces séances permettent aussi aux élèves d'échanger entre eux, en partant de leurs propres préoccupations, telles qu'elles s'expriment.

Marlyse PLAGNARD
Conseillère conjugale et familiale
Conseil Conjugal et Familial 91

Zoom sur les actions collectives



LES ESPACES DE RENCONTRE

Les espaces de rencontre sont des lieux d'accueil ayant pour vocation de favoriser les relations entre un enfant et l'un de ses parents.

L'objectif de l'espace de rencontre est de garantir l'intérêt supérieur de l'enfant et ses besoins fondamentaux, de maintenir les relations parent-enfant(s) dans l'intérêt conjoint de l'enfant, du parent et des familles. Pour rendre le binôme parent visiteur/enfant(s) de plus en plus autonome, des sorties hors les murs pourront être organisées, pour pouvoir à terme s'effacer progressivement de la relation.

820

mesures prise en charge

5 274

Nombre total de rencontres programmées

Paris,
Dép.91 Evry-Courcouronnes,
Dép 93 Bobigny,
Noisy-le-Grand,
Dép. 94 Vitry-sur-Seine

7 à 14 ans

Tranche d'âge majoritaire des enfants pris en charge dans le service

77.11%

mesures judiciaires

22.89%

mesures non judiciaires

En 2024, la collaboration avec les institutions judiciaires a été intensifiée face à l'augmentation des violences intrafamiliales, établissant des liens étroits avec le parquet et les juges aux affaires familiales. Des rencontres aux tribunaux de Paris et de Bobigny ont permis d'ajuster les réponses aux besoins spécifiques des familles.

76,80%

De violences intrafamiliales dans les Espaces de Rencontre du Groupement Associatif CITHéA.

AMÉLIORATION DU SUIVI ET FORMATION DES ÉQUIPES

Afin de clarifier les attentes autour des signalements et informations préoccupantes, une formation spécifique sur le fonctionnement du parquet a été proposée, consolidant ainsi les procédures internes des équipes. Des formations spécifiques, axées sur l'approche systémique, la gestion de l'agressivité et des conduites addictives et pathologiques, ont également été mises en place pour renforcer les compétences des équipes et affiner leur posture de tiers.

Un travail a été amorcé autour des notes rédigées et d'un suivi individualisé, rendant compte par écrit de chaque action et rencontre effectuées par les intervenants, destinées aux parents et aux juges aux affaires familiales. Cela a permis de structurer et formaliser les observations et analyses de manière objective. Passer de l'oralité à l'écrit pour les équipes de terrain a permis de mieux rendre compte du suivi et de garantir un travail de qualité.



En 2024, des temps de réflexion ont été organisés pour structurer les organisations des espaces de rencontre, renforçant ainsi l'efficacité de CITHéA dans l'accompagnement des familles.

Dans un souci de transversalité et d'harmonisation, des journées de travail réunissant tous les professionnels des espaces de rencontre ont été instaurées.

La participation active de chacun a été essentielle pour co-construire le règlement de fonctionnement et le projet de service, garantissant que ces outils traduisent les valeurs et besoins communs.



Lara HEITOR
Directrice Territoriale
Paris et Seine Saint Denis

LA MESURE D'ACCOMPAGNEMENT PROTÉGÉ

La Mesure d'Accompagnement Protégé est un dispositif destiné à protéger les enfants exposés aux violences conjugales, ainsi que le parent victime de ces violences. Elle doit garantir l'intérêt supérieur et les besoins fondamentaux des enfants accompagnés. Dans ce contexte, le juge ordonne cette mesure lorsque l'autre parent présente un danger afin de garantir la sécurité de tous.

Le juge peut prévoir que la rencontre s'effectue dans un espace de rencontre avec l'assistance d'un tiers de confiance ou du représentant d'une personne morale qualifiée. Pour mettre en œuvre la mesure d'accompagnement protégé, l'association s'appuie sur un binôme de professionnels (psychologues, éducateur spécialisé, éducateur de jeunes enfants, travailleur social...) qui ont connaissance des mesures.

Les MAP font partie d'une expérimentation nationale déployée dans 10 départements dans le cadre du plan de lutte contre les violences faites aux enfants.

Dép. 94 Vitry-sur-Seine

75

mesures effectuées dont ordonnances de protection

40

mesures provenant du Juge aux Affaires Familiales

11

600

heures d'entretiens réalisés ou de temps d'échange avec les familles

54

enfants entre 2 et 12 ans accompagnés

UN ESPACE DE CONFIANCE POUR LES ENFANTS ET LES FEMMES

La MAP se distingue par l'attention particulière portée aux témoignages des enfants, ainsi qu'à ceux des mères, victimes de violences conjugales.

Un espace sécurisant est mis en place pour qu'ils puissent s'exprimer librement et être écoutés. Nous sommes présents pour les aider à verbaliser leurs expériences et en tenir compte.

Un autre aspect intéressant est l'habitacle de la voiture, qui devient un espace propice aux échanges. Dans cette voiture, on peut poser des questions, partager des moments, se projeter dans l'avenir, jouer, lire des histoires et discuter. Les enfants parviennent à se détacher de leurs problématiques pour aborder d'autres sujets avec nous.

Nous avons réussi à instaurer une relation de confiance avec les familles. Les enfants s'attachent rapidement à un professionnel, investissent cette relation et viennent spontanément vers nous.



Khoukha ZEGDHOUDI
Directrice territoriale 94

En savoir plus sur la MAP



Les actions de protection de l'enfance

Protéger l'enfance : là où tout commence, là où tout se répare

Quand un enfant n'est plus en sécurité, le temps ne peut plus attendre. C'est là que CITHÉA entre en scène, au cœur des familles, pour reconstruire ce qui vacille, rétablir le lien, redonner sens et confiance.

Sur mandat du Juge des Enfants ou des Départements, nos équipes interviennent là où la fragilité devient urgence, avec un seul cap : l'intérêt supérieur de l'enfant.

Jusqu'en 2018, CITHÉA œuvrait principalement à travers les visites médiatisées et les consultations familiales, ces accueils où la parole soigne et où le lien se réinvente.

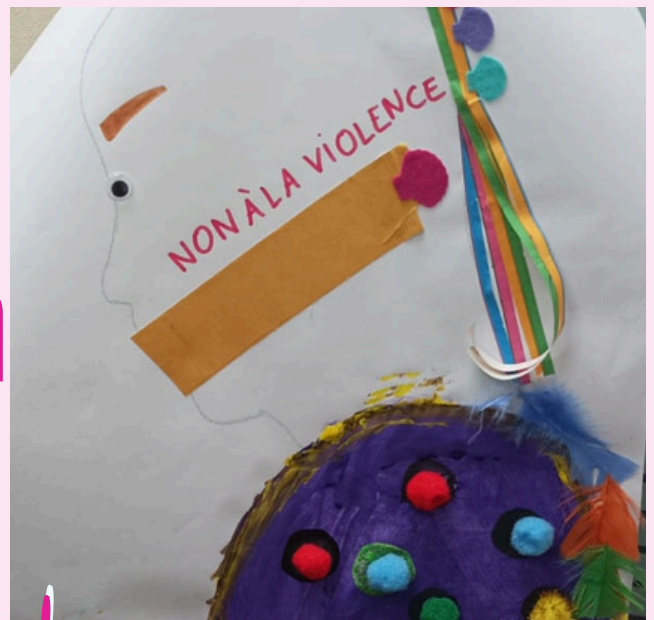
Mais l'histoire s'est accélérée. En 2018, le Département du Val-de-Marne confie au Groupement la création du service CAP Familles 94, un dispositif d'Action Éducative en Milieu Ouvert (AEMO) au service des enfants et des parents, au plus près du quotidien.

Fort du succès de cette première expérience, CITHÉA franchit un nouveau cap : en 2021, CAP Familles 77 voit le jour. Une structure agile et innovante, capable d'intervenir dans le cadre de mesures renforcées, jusqu'à l'hébergement séquentiel pour les situations les plus sensibles.

Et puis, une nouvelle étape décisive, en décembre 2022, le Groupement est choisi pour une mission à haute intensité humaine : la création d'unités d'hébergement pour jeunes polytraumatisés de 14 à 18 ans.

Ces unités, baptisées ÉtAP'Jeunes 92, ouvrent leurs portes en 2024 : de véritables havres de reconstruction, où l'on soigne les blessures invisibles, où l'on redonne à chaque adolescent la possibilité d'un nouveau départ.

CITHÉA, c'est aujourd'hui une force engagée, inventive, qui agit au croisement de la justice, du soin et de la relation humaine. Une aventure collective au service d'une conviction : aucun enfant ne doit grandir sans horizon.



LA VISITE MÉDIATISÉE

La visite médiatisée est une catégorie de Visite en Présence d'un Tiers. C'est le niveau de protection le plus élevé pour un mineur, en dehors de la suspension totale du droit de visite. La VM permet la rencontre entre des parents et leurs enfants, séparés par une décision judiciaire et qui n'ont pas le droit de se rencontrer en dehors d'un cadre spécifique. Chez CITHÉA, elles sont réalisées par un binôme composé de deux psychologues ou d'un psychologue et d'un travailleur social. Elles peuvent également s'envisager de manière interculturelle en se joignant d'un travailleur social ou d'un psychologue parlant la langue maternelle de la famille.

9

sites

847

mesures de VM
en 2024

433

familles
pris en charge

Paris,
Dép.91 Evry-
Courcouronnes,
Dép.93 Bobigny,
Noisy-le-Grand,
Dép.94 Vitry-sur-Seine,
Dép.77 Lognes
et Thorigny,
Dép.89 Auxerre,
Avallon

En accord avec la nouvelle convention du marché de Paris de 2023, nous offrons des visites médiatisées adaptées aux besoins spécifiques de chaque cas.

UN ACCOMPAGNEMENT PLUS COMPLET DES FAMILLES



Mariya YANAKEVIA
Psychologue, Cheffe de service
Atelier Des Familles du 93



La spécificité de nos services dans le 93 réside dans la centralisation des trois dispositifs : les Visites Médiatisées, les Consultations Familiales et les Espaces de Rencontre en un seul lieu. Cela nous permet d'accompagner les familles de manière plus complète. Ainsi, sur notre recommandation, avec l'accord du juge et par l'intermédiaire de l'ASE, un accompagnement en Visites Médiatisées peut, par exemple, se transformer en Consultation Familiale.

Cela signifie qu'une même famille peut être accompagnée au même endroit et par les mêmes professionnels, avec des dispositifs toujours adaptés à l'évolution de leur situation spécifique.



LES CONSULTATIONS FAMILIALES

Les mesures de consultation familiale sont ordonnées par le Juge des Enfants et/ou mandatées par une ASE. Elles ont pour principaux objectifs :

- D'accompagner les familles dans une meilleure compréhension de leur organisation et de leur fonctionnement.
- De les aider à trouver des ressources pour construire leurs propres solutions.
- D'évaluer les fonctionnements familiaux afin de faire des préconisations au JE.

Basées sur une approche systémique, cet accompagnement aide la famille à comprendre et à réorganiser ses dynamiques internes, y compris les liens, les places, les rôles et les modes de communication.

Il contribue ainsi à lutter contre les phénomènes de transmissions transgénérationnelles et les répétitions psychotraumatiques, particulièrement présents au sein des usagers suivis en protection de l'enfance.

9
sites

59 mesures de consultation familiale en 2024, hors expérimentation

42 familles prise en charge hors expérimentation

Paris,
Dép.91 Evry-Courcouronnes,
Dép.93 Bobigny, Noisy-le-Grand,
Dép.94 Vitry-sur-Seine,
Dép.77 Lognes et Thorigny,
Dép.89 Auxerre, Avallon

En 2019, le Ministère de la Justice a mis fin à plus de 40 ans de consultations familiales prononcées par le Juge des Enfants. Le nombre de mesures réalisées par CITHéA en 2023 reflète ce manque de financement.

En 2024, CITHéA a lancé des consultations familiales expérimentales ordonnées par les juges des enfants dans trois départements : la Seine-Saint-Denis, la Bourgogne et Paris.

33 mesures sur 270 à réaliser ont été effectuées dans quatre services de CITHéA à : L'Atelier des Familles 93 à Bobigny et Noisy-le-Grand, à CITHéA Bourgogne : Auxerre et à L'Atelier des Familles Paris 11ème.

Treize juges pour enfants ont ordonné ces mesures, réparties sur trois tribunaux pour enfants et la cour d'appel de Paris.

18 décisions
Tribunal pour enfants de Bobigny

7 décisions
Tribunal pour enfants d'Auxerre

7 décisions
Tribunal pour enfants de Paris

1 décision
Cour d'appel de Paris

En décembre 2024, un avenant à la convention du 15 novembre 2023 a été signé, prolongeant l'expérimentation jusqu'au 31 décembre 2025. Au 31 décembre 2024, onze consultantes du groupement participaient au programme.



Consulter la vidéo sur les Consultations familiales



Blandine PONS-ASTRUC
Psychologue, cheffe de service
Atelier Des Familles du 89

REPRISE DES CONSULTATIONS FAMILIALES À L'ADF89



Grâce à la convention signée avec le ministère de la Justice, l'ADF89 a relancé son dispositif de Consultations Familiales. Cette initiative a non seulement dynamisé notre équipe, mais a également confirmé la pertinence de cette prise en charge dans le cadre de la protection de l'enfance et de la prévention auprès des familles.

Actuellement, nous accompagnons 6 familles dans ce cadre, et nous anticipons une augmentation significative de ce chiffre dans les mois à venir.

ASSISTANCE ÉDUCATIVE EN MILIEU OUVERT (ET RENFORCÉE)

L'AEMO est un outil à la disposition du Juge des Enfants, ordonnée conformément à l'article 375 du code civil pour préserver l'enfant, faire cesser un danger ou un risque de danger dans son environnement familial.

En cas de besoin, les mesures d'AEMO peuvent, en fonction des départements, être ordonnées de manière renforcée ou modulée.

L'innovation de CITHéA est d'intégrer et de pousser les départements pour que toutes ces actions soient conduites par des binômes d'éducateur et de psychologue. Il s'agit d'incorporer toutes les qualités et les grilles de lecture provenant du travailleur social et du psychologue opérationnel (avec des mesures). A la différence du psychologue institutionnel, qui est souvent enlisé dans des conflits de haute intensité, nous mettons en place des médiateurs familiaux pour soutenir le travail de leurs collègues sur le terrain.

CITHéA s'engage en faveur du décloisonnement des AEMO

Dép 94 Vitry-sur-Seine,
Dép 77
Thorigny et Lognes

AEMO

513
enfants

587
mesures
d'AEMO

254
familles

AEMO-R

87
familles

232
mesures
d'AEMO-R

163
enfants

BINÔME PSYCHOLOGUES-ÉDUCATEURS : LA PARTICULARITÉ DE CITHÉA

Chez CITHéA, notre approche se distingue par un travail en binôme entre psychologues et éducateurs. Contrairement à certaines institutions où l'éducateur est sur le terrain et le psychologue n'intervient qu'en cas de besoin, nos psychologues sont également au cœur de l'action. Ils participent aux visites à domicile, aux activités, ainsi qu'aux repas extérieurs avec les jeunes, en lien avec les écoles.

CAP FAMILLES 77 : 2024 UNE ANNÉE DE PROJETS INNOVANTS

Tout au long de l'année, l'équipe CAP Familles 77 a su développer et renforcer différents projets qui permettent d'adapter notre accompagnement aux besoins des familles en AEMO.

Le Café des parents, projet créé en 2023, qui propose un espace de parole aux parents, a vu son projet se réajuster et se renforcer durant cette année.

Le projet Potager a vu le jour cet été et a été créé en collaboration avec l'association Vivre Ensemble.

Cette année, le projet Choco-Ados a également été créé; c'est un espace de parole dédié aux adolescents, à l'instar du Café des parents. De façon générale, les activités et ateliers sont pensés, développés et renforcés afin d'être utilisés comme outils au service de l'accompagnement personnalisé que nous souhaitons offrir aux familles.

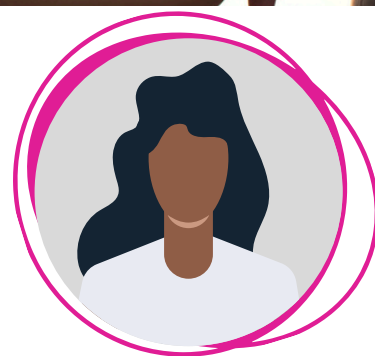


Tiphaine BAZINE
Cheffe de service CAP Familles 77,
Thorigny

Écouter, Comprendre et Soutenir



J'avais peur d'être jugée par les professionnels et qu'on me prenne ma fille. Mais en échangeant avec l'équipe de CITHéA, j'ai compris qu'ils étaient là pour réunir les familles, pas les diviser. Leur objectif est de nous aider à aller mieux et à éviter que la vie des personnes soit gâchée, même lorsqu'une erreur a été commise. Aujourd'hui, ma fille va mieux et notre famille aussi. Merci !



Madame D Suivi dans le cadre de l'AEMO, concernant sa fille adolescente



En début d'accompagnement par l'AEMO, j'étais sceptique. Mais dès les premiers échanges, je me suis senti écouté et entendu pour la première fois depuis le début des différentes procédures ayant conduit à la mesure. Ma situation et mes inquiétudes ont été comprises, et je me suis senti soutenu lorsqu'il m'a fallu prendre des décisions pour le bien-être de mes enfants. Aujourd'hui, je vais bien, j'ai plus confiance en moi-même en tant que père et j'ai envie d'aller de l'avant. Je suis reconnaissant pour l'aide qui m'a été apportée.

Monsieur P. suivi dans le cadre de l'AEMO concernant une fratrie de 3 enfants adolescents

*Mme : C'est dans ce service qu'on me demande pour la première fois comment je me sens et comment je vais. Personne ne m'avait posé la question avant, ni ne m'avait expliqué ce qui était en train d'arriver à ma famille. Dans les échanges avec les professionnelles, je me suis sentie considérée dans mon rôle de mère.
Mr : Personne ne nous a demandé ce que cela faisait d'être jeunes parents, et on a juste été jugés sans nous aider dans nos difficultés. Vous avez cherché à comprendre et à nous aider à mettre en place des solutions concrètes pour notre bien-être à tous.*

Monsieur T. et Madame N. suivi par l'AEMO, des jeunes parents de deux nourrissons jumeaux.

PRÉVENTION SPÉCIALISÉE

La prévention spécialisée est une action préventive qui vise à permettre à des jeunes âgés de 12 à 25 ans en voie de marginalisation de rompre avec l'isolement et de restaurer le lien social. Le Groupement Associatif CITHéA et son service Vivre Ensemble 94 et 91 ont comme objectif d'accompagner les jeunes en difficulté, en situation de rupture ou d'inadaptation, voire marginalisés, afin de les emmener progressivement dans une démarche d'autonomie dans leur choix et dans leur prise de décision.

VIVRE ENSEMBLE 94



372 jeunes en relation avec les éducateurs en 2024

208 jeunes accompagnés

55 jeunes ont participé à 25 projets dont 13 chantiers éducatifs

Dép 94
Villeneuve-le-Roi
Dép 91
Athis-Mons



Mohamed BEN HAJ KASSEM
Directeur de Vivre Ensemble
94 et 91

VALORISER LE POTENTIEL DES JEUNES POUR MIEUX LES ACCOMPAGNER

« L'approche de la Prévention spécialisée pour accompagner les jeunes de façon pertinente ne consiste pas à réduire le jeune à sa propre problématique. On part du principe que chaque jeune, chaque adolescent a du potentiel, qu'il possède un savoir-faire, et on essaie de le mettre en valeur. Cela permet de travailler sur ce que le jeune est capable de faire, mais aussi, à travers cela, sur sa problématique. »



Interview avec Mohamed

VIVRE ENSEMBLE, EST ARRIVÉE À ATHIS-MONS AU MOIS D'AVRIL 2024

VIVRE ENSEMBLE 91

Nouveau

225 jeunes en relation avec les éducateurs en 2024

38 jeunes accompagnés

77 jeunes ont participé à 28 projets dont 10 chantiers éducatifs

L'année 2024 a été marquée par la création de l'équipe de prévention spécialisée "Vivre Ensemble" à Athis-Mons. Composée de quatre éducateurs et d'une cheffe de service, l'équipe a mené un diagnostic pour analyser les dynamiques sociales et repérer les besoins des habitants. Cette phase d'observation a permis d'identifier les quartiers prioritaires, les problématiques majeures des jeunes et des familles, ainsi que les ressources et partenaires locaux. Le diagnostic s'est basé sur une approche participative, incluant des échanges avec les acteurs institutionnels, associatifs et éducatifs, afin de construire des actions adaptées aux besoins identifiés.



En savoir plus

COURIR POUR LA RECHERCHE CONTRE LE CANCER AVEC VIVRE ENSEMBLE

Les jeunes, accompagnés par les éducateurs de CITHéA et par son association Vivre Ensemble, dont le cœur du travail est la Prévention spécialisée, se sont mobilisés pour soutenir la lutte contre le cancer du sein lors de l'événement "Octobre Rose" à Athis-Mons, le samedi 5 octobre dernier. Comme l'année dernière, plusieurs activités ont été organisées,

dont une marche et une course de 5 et 10 km. Nos équipes sur place, ainsi que les jeunes des chantiers éducatifs se sont impliqués et ont participé activement à l'événement. Un chèque de 250 euros a été remis par les équipes de prévention lors du Conseil Municipal le 16 octobre à Geneticancer.

MARINE CAMARA : UN EXEMPLE INSPIRANT DE LA PRÉVENTION SPÉCIALISÉE

“ J’ai toujours grandi avec Vivre Ensemble. Ils nous soutenaient et nous encourageaient à suivre nos projets. Cela m’a toujours inspiré et, une fois que j’ai suivi mon propre parcours, je me suis dit : pourquoi ne pas revenir à la maison pour, à mon tour, redonner à ceux qui m’ont tant apporté.



Découvrez l’interview de Marine



Marine Camara
1er boxeuse malienne qualifiée aux JO de l’histoire et investit dans la Prévention spécialisée avec Vivre Ensemble

SOUTIEN DE PROXIMITÉ À IVRY-SUR-SEINE AVEC LA CIT' MOBILE DE VIVRE ENSEMBLE

À la fin de 2024, la municipalité d’Ivry-sur-Seine, représentée par le maire et les élus, a sollicité la Prévention spécialisée pour développer une intervention spécifique auprès des personnes migrantes et sans domicile fixe, souvent en situation d’irrégularité administrative et/ou judiciaire. L’objectif principal de cette mission a été de créer un lien de confiance avec ces personnes, identifier leurs problématiques, et apporter une lecture sociologique et psychologique via une grille d’évaluation (public, profil, âge, parcours migratoire, situation administrative et judiciaire).

Il s’agit également de s’inscrire dans un travail partenarial sous la coordination du Centre Communal d’Action Sociale pour croiser les actions des acteurs impliqués, et identifier les leviers pour un accompagnement social adapté. Cette initiative de 6 mois mettra en place une équipe mobile pluridisciplinaire composée de 4 professionnels : 1 chef de service, 2 éducateurs spécialisés, et 1 psychologue spécialiste en ethnologie. Le Cit’mobile, un véhicule aménagé de deux bureaux, sera utilisé pour accueillir et mener des entretiens individuels.

COLLOQUE CNAPE 2024- PRÉVENTION SPÉCIALISÉE ET BIEN-ÊTRE DES JEUNES

NOVEMBRE 2024

Cette année, l’événement s’intitulait “Éclairer l’avenir d’une jeunesse en perte de repères : Y a-t-il une approche Prévention spécialisée ?” et se concentrait sur l’influence du monde actuel sur le bien-être des jeunes.

Il a abordé des questions clés pour les jeunes en quête d’identité. Les débats ont couvert des sujets tels que l’anxiété des jeunes liée à l’écologie, les conflits armés, les crises sociales et la perte de confiance en l’avenir.

Dans le cadre du chantier éducatif, des jeunes de la Prévention spécialisée de Vivre Ensemble ont également apporté leur contribution et fourni une aide logistique à cet événement.



Découvrez le chantier éducatif



Vous n’êtes pas soignants mais vous pouvez prendre soin”, propose Aude Caria (à droite) aux acteurs de la prévention spécialisée.

Hébergement Jeunes

ETAP'JEUNES 92

Etap' Jeunes 92 est un nouveau service du Groupement Associatif CITHéA développé en 2024 dans les Hauts-de-Seine.

Il a pour objectif de prendre en charge et d'accompagner de manière multidimensionnelle des jeunes polytraumatisés (cas complexes), de 14 à 21 ans.

CITHéA a été retenu pour son engagement Zéro Exclusion et la constitution d'une équipe mobile multiprofessionnelle (éducateurs spécialisés, scolaires, techniques et sportifs, psychologues, infirmiers, médecin psychiatre). Le recrutement des professionnels et les travaux pour nos deux maisons ont débuté en 2023 et ont ouvert en 2024.



2 maisons :
Gennevilliers ouvert en juillet 2024
Colombes en décembre 2024



5 garçons et 5 filles
par maison

Dép 92
Gennevilliers
et Colombes



Ibrahim KEBE
Directeur d'Etap'Jeunes 92

TOUJOURS UNE MAIN TENDUE

Un de nos engagements dans cette mission, c'est zéro exclusion. Les jeunes que nous accueillons s'attendent pourtant à être exclus. Ils nous testent dans un premier temps, nous questionnent et viennent nous chercher sur ce terrain. Ils confrontent le cadre. Ils viennent tester notre fiabilité. Pour eux, nous sommes ces adultes qui les ont déçus toute leur vie...

Si nous les lâchons dans ces moments là, si nous les excluons, ils reproduiront cette rupture ailleurs. Il faut donc changer les logiciels. Il faut de la réparation pour ces jeunes et toujours leur tendre une main. C'est important pour eux. Ça les rassure.

ENGAGEMENT ET INNOVATION POUR LES ADOLESCENTS

À travers ce projet, le Groupement Associatif CITHéA souhaitait apporter une solution innovante pour les adolescents ayant vécu des traumatismes multiples : psychiques, psychologiques, relationnels, sociaux, scolaires et de violences sexuelles.

Notre objectif était de créer un lien entre les aspects cliniques et éducatifs, et de mettre en place des stratégies de soutien efficaces sur les plans éducatif, psychologique, thérapeutique et psychiatrique.

Notre approche était centrée sur le véritable accueil des adolescents dans tous leurs états

émotionnels pour contrer les dynamiques de rupture et d'exclusion. Nous cherchons à insuffler une nouvelle dynamique par le biais de séjours éducatifs et d'activités hors les murs, en collaboration avec des intervenants extérieurs aux profils divers (thérapeutes, équitérapie, sophrologie, psycho-boîte, activités culturelles, sportives et ludiques...). Une équipe mobile basée à Colombes, dans des locaux dédiés, avait également été mise en place afin d'assurer un suivi personnalisé, réactif, adapté et modulé en fonction des besoins des jeunes.



Interview avec
Ibrahim

L'ACCOMPAGNEMENT DES VICTIMES DE PSYCHOTRAUMA

Le Groupement Associatif CITHéA a ouvert deux centres en Bourgogne en 2013. Face à de nombreux cas de violences sexuelles, un protocole de soins a été mis en place, permettant aux équipes d'acquérir une expertise dans le soutien des victimes. Initié en 2021, ce dispositif répond à un besoin crucial du département face au manque de psychologues spécialisés et à la nécessité d'accompagner les mineurs victimes.

**410**
actes en 2024

Les enfants orientés vers nos services sont de plus en plus jeunes, dès 4-5 ans contre 8-9 ans auparavant.
Le pourcentage de violences sexuelles atteint 90%.

Dép 89
Auxerre et
Avalon

ACCOMPAGNEMENT DES VICTIMES DE PSYCHOTRAUMA EN BOURGOGNE

Le dispositif d'accompagnement des victimes de psychotrauma permet d'évaluer le traumatisme dans un premier temps, puis permet une prise en charge thérapeutique individuelle du mineur, adaptée et sur mesure. En Bourgogne, deux établissements proposent une panoplie de services adaptés aux besoins des familles polytraumatisées et un soutien spécialisé pour les Victimes de Violences Sexuelles.



Lors des Assises Nationales de la Protection de l'Enfance, qui se sont tenues à Lyon en 2024, Fiona Saigre coordonnatrice et psychologue à CITHéA Bourgogne est intervenue pour mettre en lumière le thème "Adolescence : Quelle vie devant soi ?"

Pendant l'atelier 4 intitulé "CONDUITES À RISQUE", Fiona s'est largement fait remarquer en partageant la clinique et toute l'expérience construite au sein de nos établissements.

Consulter l'intervention de Fiona

NOUVEAUX LOCAUX ET RELANCE DES CONSULTATIONS FAMILIALES

À la fin de l'année 2024, nous avons accueilli un directeur territorial doté d'une solide connaissance des enjeux locaux, afin de développer et de renforcer notre présence sur le territoire.

Depuis août 2024, nous avons investi de nouveaux locaux, mieux adaptés à nos pratiques professionnelles. La majorité des familles et des enfants ont très bien réagi à ce changement et ont exprimé leur satisfaction face aux nouvelles installations conçues pour eux.



Blandine PONS-ASTRUC
Psychologue, cheffe de service
Atelier Des Familles du 89

Les autres services de CITHÉA

Le Groupement Associatif CITHÉA offre des services d'expertise, de réquisition, de formation et d'insertion.

Nous fournissons des analyses cliniques et éducatives pour aider les juges et les familles dans des situations complexes.

Nos réquisitions aident à évaluer le traumatisme des victimes et à proposer des recommandations.

Nos formations, basées sur 15 ans d'expérience, sont ouvertes à tous les professionnels du secteur sanitaire et social. Elles se distinguent par leur expertise dans la conception et la prestation de formations adaptées aux besoins spécifiques.



LES ACTIONS D'AIDE À LA DÉCISION JUDICIAIRE

EXPERTISES PSYCHOLOGIQUE ET MÉDICO-PSYCHOLOGIQUE

L'expertise psychologique et médico-psychologique est réalisée en binôme par un psychologue et un médecin psychiatre et apporte un éclairage sur la situation familiale / individuelle au Magistrat, afin de l'accompagner dans sa prise de décisions dans l'intérêt supérieur de l'enfant.

Les entretiens sont menés avec chaque parent et chaque enfant par le binôme d'experts.

En 2024

40%

des expertises psychiatriques ont été établies pour le juge des enfants, marquant une nette augmentation par rapport aux années précédentes.

Sur toute l'Île-de-France

COMPLEXITÉ CROISSANTE DES SITUATIONS FAMILIALES EN SEINE-SAINT-DENIS

Pour le Juge des enfants, les situations traitées concernent principalement des parents avec des troubles psychiatriques avérés, entraînant des placements précoces dès la naissance. P.ex, dans le département 93, l'absence de référents complique davantage ces situations déjà difficiles.

Il est constaté une complexité croissante dans les demandes adressées au Juge aux affaires familiales, souvent accompagnées de mesures parallèles telles que des jugements correctionnels, des enquêtes en cours ou des enquêtes sociales.

L'ÉQUIPE FACE À L'AUGMENTATION DES CAS COMPLEXES

“

En 2024, pour les demandes faites par le Juge aux affaires familiales, nous observons des cas de plus en plus complexes. Les dénonciations de violences conjugales, d'agressions sexuelles et de viols augmentent considérablement, souvent accompagnées d'ordonnances de protection.



Maman de Louis, dans le cadre d'une expertise demandée par le Juge aux affaires familiales concernant un désaccord entre deux parents sur les modalités de garde.



Katarina PIAT VOJINOVIC
Cheffe de service
Psychologue Service des expertises

“

Grace à l'expertise de CITHéA après trois années difficiles, je me sens enfin écoutée et comprise. Je suis rassurée pour mon fils Il commencera une psychothérapie début octobre.

LES ACTIONS D'AIDE À LA DÉCISION JUDICIAIRE

EXPERTISE EDUCARE

L'expertise familiale EDUCARE est réalisée sur une durée de 6 mois et est une analyse clinique et éducative des situations familiales complexes pour accompagner le juge dans sa prise de décision et aider la famille. Pour la justice, elle évalue les problèmes, les compétences parentales et met à disposition des préconisations afin d'apporter des solutions possibles. Pour la famille, elle fournit des conseils et des outils pour surmonter les difficultés et maintenir l'enfant à domicile.

Dép 60, 75,
95, 93, 77
et 91

55

mesures se sont terminées en 2024

Une augmentation de **40%** des situations ayant eu une date de fin en 2024

En **2024** Educare lance une campagne en Île-de-France et se présente aussi dans les Yvelines et à Nanterre pour se faire connaître.

AUGMENTATION DE NOTRE PRÉSENCE AUPRÈS DES TRIBUNAUX



Claire BAILLY
Cheffe de service
CAP FAMILLES 77, EDUCARE

« Bien que le nombre de mandatements ait diminué cette année 27 contre 32 en 2023, notre présence auprès des tribunaux a augmenté grâce aux audiences de fin de mesure. Les juges peuvent maintenant choisir des services non financés par le tribunal, car il n'y a plus de liste d'attente pour les enquêtes. Educare doit donc maintenir une communication régulière avec les juges pour continuer à recevoir des mandats.

« Empathique, à l'écoute. Ça nous a permis de nous exprimer, de nous ouvrir en toute sincérité. Les professionnels sont disponibles et en même pas trop dedans et pas trop dehors.



Maman de 4 enfants, dans le contexte du placement pendant la mesure, qui a bénéficié de l'approche pluridisciplinaire Educare, incluant la thérapie familiale.

LES ACTIONS D'AIDE À LA DÉCISION JUDICIAIRE

RÉQUISITIONS

Les réquisitions demandées aux psychologues par les gendarmeries sur demande du Procureur de la République visent à évaluer la crédibilité de la victime suite à un dépôt de plainte, évaluer l'ampleur du traumatisme et de la symptomatologie en lien avec les faits révélés et préconiser des recommandations. L'expertise a pour but de fournir une évaluation psychologique, estimer le préjudice et déterminer la nécessité de soins spécifiques.



En 2024

52

réquisitions
en Bourgogne

En 2024, nous constatons une augmentation significative du nombre de réquisitions.

Dép 89
Auxerre
et Avalon

Bien que les violences sexuelles demeurent une préoccupation majeure, nous constatons une augmentation des sollicitations des gendarmes pour les cas de violences physiques et conjugales.

QUEL EST LE RÔLE DES RÉQUISITIONS ?



Suivi psychologique

Les personnes qui bénéficient déjà d'un suivi avec un psychologue sont mieux armées pour faire face aux conséquences des violences.



Rupture des Cycles Familiaux

Nous rencontrons des personnes qui réalisent que leurs parents ou d'autres membres de leur famille ont vécu des événements similaires. Elles ne veulent pas que cela se reproduise et cherchent à se protéger et à protéger les autres.



Écoute active

Nos entretiens offrent à ces personnes la possibilité de se raconter autrement qu'à travers le récit des violences qui les ont conduites jusqu'à nous. Elles se sentent réellement écoutées.



Sentiment d'optimisme

Nous rencontrons des personnes qui, malgré les violences subies, disposent de ressources intérieures et extérieures pour travailler sur leur psychotraumatisme.



Sentiment de sécurité

Beaucoup de personnes arrivent sans savoir en quoi consiste réellement notre rencontre. Elles imaginent devoir parler des faits de nouveau et finalement ressortent plus apaisées car elles ont parlé d'elles, de leurs symptômes et de leurs émotions.



Les réquisitions ne se limitent pas à une simple procédure judiciaire, mais contribuent également à sensibiliser la victime à la gravité de sa situation et à l'importance d'une intervention judiciaire.

ORGANISME DE FORMATION



Avec 15 années d'expérience sur le terrain, CITHÉA Formation a su modéliser les pratiques et concevoir des modules de formation adaptés à l'évolution des publics accueillis. Initialement destinées à nos salariés, nos sessions de formation se sont progressivement ouvertes à d'autres professionnels du secteur sanitaire et social.

Nous mettons un accent particulier sur le partage d'expériences réelles et proposons des exercices pratiques pour faciliter la maîtrise des outils et des concepts théoriques.

Toutes nos formations allient théorie et pratique, en mettant l'accent sur le partage d'expériences de terrain et des exercices pratiques pour maîtriser les outils et les connaissances théoriques.

16

Sessions de formations ont été données en 2024

3

Sessions de formation sur les VIOLENCES SEXUELLES en externe dans 2 dép.

5

Sessions de formation VIOLENCES SEXUELLES en interne

92

Personnes formées en 2024

Toutes nos formations sont certifiées Qualiopi

Montée en puissance de l'organisme de formation

1

Session de formation EVARS en interne

En septembre dernier, CITHÉA FORMATION a organisé une session de formation pour ses futurs formateurs. Cette initiative visait à préparer de nouveaux professionnels à l'animation de notre programme sur les violences sexuelles. La formation avait pour objectif d'outiller les participants avec les compétences nécessaires pour repérer, évaluer et accompagner les victimes et

témoins de ces violences.

Après près de quatre ans de développement et d'adaptations continues face aux évolutions légales et sociétales, CITHÉA FORMATION a franchi une nouvelle étape. L'organisme a intégré de nouveaux formateurs, répondant ainsi à une demande croissante et élargissant son offre de formation.



Marouane EL HILALI
Directeur Territorial Médiation Familiale, Conseil Conjugal et Familiale et Formation

Renforcement de notre offre avec de nouveaux formateurs

Nos points forts résident dans la conception et la prestation de formations par des professionnels expérimentés, avec des modules adaptés aux besoins spécifiques du terrain. Ce sont des problématiques auxquelles nos professionnels ont été confrontés.

En 2024, l'organisme a intégré huit nouveaux formateurs, répondant ainsi à une demande croissante et élargissant l'offre de formation de notre programme sur les violences sexuelles et l'Evars.



Consultez notre brochure formation



REPÉRER ET ACCOMPAGNER LES VICTIMES DE VIOLENCES SEXUELLES

Cette formation s'adresse aux professionnels de santé, travailleurs sociaux, éducateurs, professionnels de la justice, et autres intervenants dans la protection de l'enfance. Elle vise à fournir une compréhension approfondie des violences sexuelles, tant sur le plan juridique que technique. Les participants apprennent à connaître les mécanismes du psycho-traumatisme, à repérer les symptômes des violences sexuelles selon les âges, et à suivre les procédures après une révélation ou une suspicion (information préoccupante et signalement).

En 2024, face à une demande croissante, l'organisme a intégré de nouveaux formateurs pour renforcer son équipe



De gauche à droite : Chloé Boscher, Marie Perica, Maïlys Faguiier, Aurélie Potel, Fiona Saigre, Angéline Mercey, Marouane El Hilali, Céline Paschos, Clément Libiot.

Déconstruire les Stéréotypes : Enjeux Légaux et Psychologiques



Mariama KAMARA
Infirmière, ETAPJeunes 92

« La formation sur la violence sexuelle a été très enrichissante, tant sur le plan théorique que pratique. Elle a permis de mieux comprendre les mécanismes de la violence sexuelle, en mettant en lumière les dynamiques de domination intrafamiliale, de consentement et de contrôle qui sous-tendent ces actes. Elle a aussi permis de déconstruire certains stéréotypes de genre qui alimentent la culture du viol.

L'un des points forts a été la présentation d'études de cas et de mises en situation, qui ont favorisé une réflexion sur nos propres attitudes et comportements. Les intervenants, experts dans leur domaine, ont su clarifier les enjeux légaux, les droits des victimes et les recours possibles, tout en insistant sur l'importance d'une écoute bienveillante et respectueuse.

La formation a également abordé les aspects psychologiques liés aux victimes. Cela a renforcé ma compréhension de l'impact de la violence sexuelle et de la nécessité de créer des environnements sécurisants. Cependant, j'aurais aimé que davantage de temps soit consacré aux outils de prévention et aux jeux de rôles dans les milieux professionnels

EVARS - EDUCATION À LA VIE AFFECTIVE, RELATIONNELLE ET SEXUELLE

Créée en 2024 pour les bénéficiaires externes, cette formation s'adresse principalement aux travailleurs sociaux et aux psychologues qui interviennent auprès des jeunes en protection de l'enfance.

L'objectif de cette formation est d'actualiser les connaissances en matière de prévention des risques liés à la sexualité, de comprendre les enjeux et le cadre légal liés aux sujets affectifs, relationnels et sexuels des adolescents et pré-adolescents, de permettre et favoriser la réflexion sur la posture professionnelle, et de renforcer les compétences des professionnels autour de ces sujets.



Angeline MERCEY
Psychologue clinicienne
Atelier Des Familles du 15ème



Je suis ravie d'avoir pu participer à la formation EVARS, qui a été une expérience enrichissante et m'a permis d'approfondir mes compétences ainsi que d'acquérir de nouvelles perspectives dans mon travail de psychologue. Cette formation m'a fourni des outils précieux pour intervenir de manière plus efficace et adaptée auprès des jeunes que je rencontre au sein du REEAP et de l'espace de rencontre. Grâce à la formation EVARS, je me sens mieux équipée pour répondre aux besoins des personnes que j'accompagne, en offrant un soutien plus pertinent et personnalisé.



Zoom sur l'Evars

COMMISSION INTERNE SUR LES VIOLENCES SEXUELLES

Dans le secteur médico-social, tous les services et tous les métiers sont concernés par les situations de violences sexuelles, notamment celles qui se produisent en situation intra-familiale.

C'est pour cette raison que nous avons instauré des séances où les professionnels peuvent exprimer leurs suspicions, demander des conseils sur leur rôle et la manière de gérer les situations pour favoriser la prise de parole.

Les réunions sont organisées en fonction des situations.

En cas d'urgence, elle peut être mise en place dans les 48 heures



Aurélie POTEL
Psychologue chez CITHéA
Bourgogne présente la commission



Commission VS
expliqué en 1 min



SERVICES DU SIÈGE

PÔLE INGÉNIERIE DE PROJETS

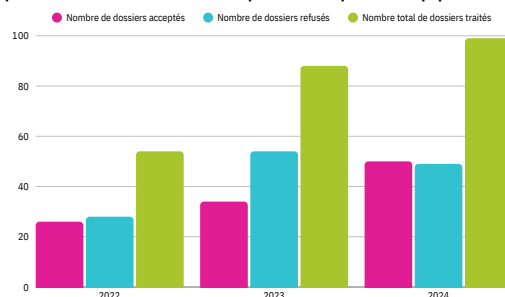
Bilans des subventions 2024 en quelques chiffres

- 99 : le nombre de dossiers déposés en 2024
- 51% : le taux d'acceptation (soit une augmentation potentielle de 12 points par rapport à 2023).

Pourcentage de dossiers acceptés et refusés sur l'ensemble des dossiers instruits en 2024



Évolution du nombre de dossiers de 2022 à 2024



Deux projets majeurs en 2024

- « Hameau d'enfants 77 » : Sélection pour la création d'une MECS en Seine et Marne qui pourra accueillir 12 jeunes de 6 à 18 ans).
- 1 dossier européen FEDER : déposé pour la rénovation du site de Saint Agnan, « la Villa des Ados » pour la prise en charge de mineurs victimes de violences sexuelles

Financements privés

- La fondations l'Oréal : pour la mise en place d'ateliers socio-coiffure et socio-esthétique.
- La fondation Pure Essentiel : pour le co-financement du site de Saint-Agnan.

Actions transversales

■ Nombre de dossiers acceptés ■ Nombre de dossiers refusés ■ Nombre total de dossiers traités

PÔLE RECHERCHE

L'unité de recherche de CITHÉA a poursuivi son engagement en protection de l'enfance en 2024, en se concentrant sur une recherche-action d'envergure concernant les consultations familiales ordonnées par les juges des enfants. Cette année a été marquée par des étapes cruciales, de la validation éthique à la collecte de données, tout en préparant activement les futures contributions à la recherche et à la pratique.

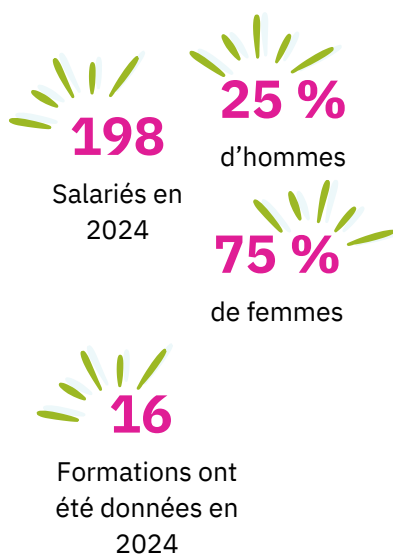
Étapes Clés de la Recherche-Action en 2024

- Collecte des données pour l'étude avec le démarrage de l'expérimentation.
- Validation du projet de recherche par le Comité d'éthique de l'Université de Paris 8.
- Collecte des données pour l'étude parallèlement au démarrage de l'expérimentation.
- 5 réunions avec le conseil scientifique de l'étude.

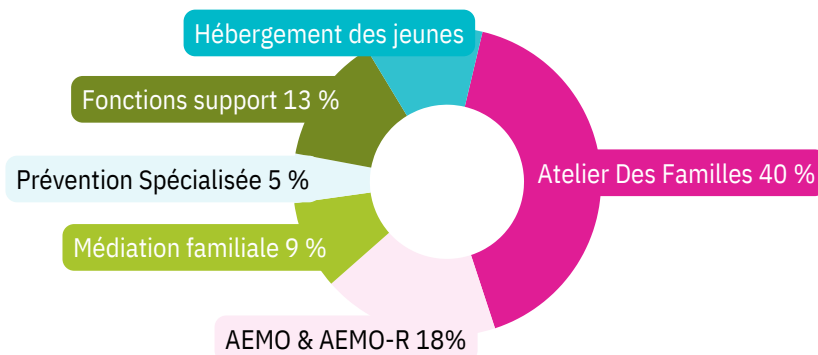
Perspectives 2025 :

- Candidature retenue pour intervenir lors des 15èmes journées internationales de thérapie familiale de Lyon en mai 2025.
- Préparation d'une journée d'étude prévue pour le 12 mai 2025.

PÔLE RESSOURCES HUMAINES



REPARTITION DES SALARIÉS



- Arrivée de Laurent MAGNE sur le poste de DT en Bourgogne
- Ouverture poste chargé RH et Paie
- Première campagne d'entretien professionnel avec réalisation du plan de développement des compétences pour 2025
- CDI de Mailys - Chargée de formation CITHéA

PÔLE COMMUNICATION


**MÉDIA SOCIAUX :
ACCROISSEMENT
DE LA VISIBILITÉ
ET DE
L'ENGAGEMENT**

En 2024, CITHéA renforce sa présence en ligne grâce à des publications régulières et à très grande portée, atteignant jusqu'à 13 000 vues. En collaboration avec les médiatrices, le service développe également le compte de la Médiation Familiale.


**PARTENARIAT :
DÉVELOPPEMENT
DE NOS ATELIERS
NUMÉRIQUES**

Le Social Crew et CITHéA ont renforcé leur collaboration en 2024. Ensemble, ils poursuivent le développement d'ateliers numériques, en s'appuyant sur leurs partenaires et en valorisant les experts de CITHéA.


**WEB :
UNE MEILLEURE
EXPÉRIENCE
UTILISATEUR SUR
NOS 3 SITES WEB**

Nos sites web sont régulièrement mis à jour et optimisés pour offrir une meilleure expérience utilisateur:
www.cithea.org,
www.1parent1solution.fr,
www.meditationfamiliale.info


**VIDÉO :
DÉVELOPPEMENT
DU FORMAT
VIDÉO**

La production de vidéos s'est développée et diversifiée, incluant des interviews de nos professionnels ainsi que de personnes extérieures impliquées dans la prévention et la protection.


**SÉMINAIRE :
NOUVELLE
PUNCHLINE**

"Innover avec les familles, réconcilier l'humain"

Le punchline est devenu le sujet du séminaire CITHéA. La charte destinée aux usagers a été élaborée collectivement.


**PRESSE :
PRÉSENCE
MÉDIATIQUE**

CITHéA a renforcé sa visibilité en mettant en valeur ses initiatives à travers des communiqués de presse ciblés.


**NEWSLETTER
INTERNE**

L'édition de la Newsletter, désormais incontournable, se poursuit dans le but de rassembler et de partager les actualités du groupement.

PÔLE GESTION

Formation et Accompagnement

Il forme et accompagne les professionnels du groupement, en fonction de leurs besoins spécifiques, dans la prise en main et l'utilisation quotidienne des logiciels métiers.

Procédures Administratives

Elabore les procédures administratives de saisie.

Déploie les devis, la collecte des PEC (Prise en Charge) et des ASF (Attestation de Service Fait).

Gère l'ensemble des éléments nécessaires à la facturation sur la plateforme de l'État français.

Nouveaux Logiciels

Accompagne les professionnels dans l'utilisation du nouveau logiciel Silao.

Met en place le logiciel Decrypt pour les ER.

Décentralisation

Il met en place la décentralisation pour être au plus près des équipes sur le terrain afin d'accompagner les spécificité de chaque service.

2700

Devis

1337

Prises en charge

275

Attestations de service fait

900

Factures

6000

Relances



NOS PRISES DE POSITION



LES ASSISES DE LA PROTECTION DE L'ENFANCE

La 17ème édition des Assises Nationales de la Protection de l'Enfance, qui s'est tenue à Lyon en 2024, a mis en lumière le thème "Adolescence : Quelle vie devant soi ?". CITHÉA a tenu un double stand, mettant en avant nos professionnels qui travaillent avec les jeunes les plus vulnérables, adoptant une stratégie proactive. Les discussions étaient centrées sur les enjeux et les besoins des adolescents en matière de protection de l'enfance.

Le programme de cette année était axés sur :

- L'importance et la singularité de l'adolescence dans le développement humain.
- Les besoins spécifiques des adolescents en protection de l'enfance et les exigences pour les institutions et les professionnels qui les accompagnent.
- Les pratiques professionnelles et démarches d'institutions inspirantes pour améliorer les réponses aux besoins des adolescents en protection de l'enfance dans un contexte sociétal et professionnel difficile.



Fiona Saigre,
psychologue clinicienne et coordinatrice de
CITHÉA Bourgogne

*Un enfant ou adolescent victime de violences sexuelles et souffrant de trouble de stress post-traumatique peut présenter divers symptômes : troubles du comportement, du sommeil, de l'alimentation, idées suicidaires, affect dépressif ou anxieux, passages à l'acte auto ou hétéroagressifs, insécurité massive, conduites à risque, comportements sexualisés, etc.
Ces signes témoignent de leur vécu. Cependant, on se focalise souvent sur les symptômes sans en chercher la cause. Tous ces symptômes sont clairement les conséquences des violences sexuelles, et non les causes.*



Intervention de Fiona
aux XVII Assises de la
Protection de l'Enfance
à Lyon.

NOS PRISES DE POSITION



LES ASSISES NATIONALES DU CNAEMO

"Parentalités et protection de l'enfance, entre croisement et opposition" était le thème des 44èmes Assises du CNAEMO - Carrefour National de l'Action Educative en Milieu Ouvert, qui ont eu lieu du 27 au 29 mars dernier à Joué-lès-Tours. En organisant chaque année ses Assises, le CNAEMO rassemble près de 1000 professionnels du champ de la Protection de l'Enfance et particulièrement de l'Assistance Educative en Milieu Ouvert.

Ces Assises ont été l'occasion d'explorer et de discuter des défis et des opportunités qui se présentent lorsque nous cherchons à concilier les rôles de parent et de protecteur de l'enfance. Pour CITHÉA, ce fut un moment propice au partage d'expériences et de réflexion sur les parentalités du futur avec d'autres professionnels du secteur, permettant, également, de participer à l'évolution des politiques sociales et des pratiques en matière de protection de l'enfance.

En 2024, nous avons fait partie de cet événement en tant qu'exposant



Consulter le teaser de l'événement

NOS PRISES DE POSITION



En se rapprochant des familles et en proposant des ateliers pour parents et enfants, CITHÉA encourage une utilisation plus responsable et sécurisée des technologies numériques.

De gauche à droite Sarah El Hairy, Ministre déléguée en charge de l'Enfance, Brigitte Macron, de la Jeunesse et des familles et Marina Ferrari, Secrétaire d'Etat au numérique.

CITHÉA PRÉSENT À LA RENCONTRE : P@RENTS, PARLONS NUMÉRIQUE

Le 28 mars dernier, nous avons eu l'honneur d'accompagner Brigitte Macron, Sarah El Hairy, Ministre déléguée en charge de l'Enfance, de la Jeunesse et des familles, ainsi que Marina Ferrari, Secrétaire d'Etat au numérique, lors de l'atelier "P@rents, parlons numérique" dans le cadre de la Semaine de la Parentalité Numérique.

Cet atelier a permis d'échanger sur des thématiques telles que l'accompagnement quotidien des enfants à l'ère du numérique, la gestion de la pression liée aux écrans et la recherche d'alternatives.

CITHÉA, invité en tant qu'acteur dans le domaine de la prévention numérique, a présenté son expertise et son engagement dans la sensibilisation, notamment par le biais des Ateliers des Familles, ainsi que la collaboration avec Le Social Crew.

Cette démarche proactive a été accueillie avec enthousiasme par les participants.

En se rapprochant des familles et en proposant des ateliers conjoints pour les parents et les enfants, CITHÉA favorise une meilleure compréhension et une utilisation plus responsable et sécurisée des technologies numériques.

LE RÔLE DES PROFESSIONNELS DANS LA RELATION PARENT - ENFANT

« Les défauts des professionnels, c'est de dire aux parents ce qu'ils doivent faire et de poser des règles strictes. Mais il n'y a pas de familles avec les mêmes règles, alors quelle est la règle universelle ? Sincèrement, je ne sais pas. Par contre, ce dont je suis certain, c'est qu'il ne faut pas toujours intervenir en direct dans la relation parent-enfant. Et là, je crois que les professionnels ont véritablement un rôle à jouer.

Bruno Zilberg
Directeur Général



Consultez nos interventions lors de cette journée

NOS PRISES DE POSITION



Le travail de la commission, dont Bruno Zilberg, directeur de CITHéA, a fait partie, a été poursuivi malgré la dissolution de l'Assemblée nationale



Consulter le rapport

SOUTENIR LES FAMILLES MONOPARENTALES UN DÉFI DE CITHÉA

Les familles monoparentales représentent près d'une famille sur quatre en France. Ces familles font face à des difficultés économiques et sociales, ainsi qu'à l'isolement. C'est dans ce cadre que la mission confiée par le gouvernement à Xavier Iacovelli, intitulée "Les soutiens aux familles monoparentales – Juillet 2024", a été menée et rendue en septembre 2024. Le travail de la commission, dont Bruno Zilberg, directeur de CITHéA, a fait partie, a été poursuivi malgré la dissolution de l'Assemblée nationale.

Ce rapport insiste sur la nécessité de préserver les récentes avancées dans les politiques publiques et de continuer à développer des soutiens pour les familles monoparentales.

Les objectifs sont de :

- Proposer des pistes concrètes et réalisables pour répondre aux défis des familles monoparentales.
- Simplifier la reconnaissance du statut de monoparentalité à travers les administrations publiques et privées.
- Renforcer les soutiens financiers, comme l'allocation de soutien familial et le complément de mode de garde.
- Mettre en place des politiques publiques efficaces et cohérentes pour accompagner ces familles.

Le soutien aux familles monoparentales reste à développer et à renforcer.

En mettant en œuvre ces mesures, CITHéA espère offrir un soutien concret et adapté à leurs besoins spécifiques.

MOBILISATION NATIONALE

Les 400 000

Orchestré par la CNAPE et soutenu activement par CITHéA, cet événement a réuni plus de 2000 participants, représentant diverses organisations engagées dans la protection de l'enfance.

Réunis sous le nom de collectif "Les 400.000", en référence aux 400.000 enfants nécessitant la protection des pouvoirs publics, ils avaient pour mission de faire entendre leur voix afin de prendre des mesures concrètes pour cette cause lors de la mobilisation du 25 septembre 2024 aux Invalides à Paris.

Cette marche, qui a commencé aux Invalides et s'est terminée devant le Panthéon à Paris, a mis en lumière les défis urgents de la protection de l'enfance, soulignant la nécessité d'une action continue et d'une vision à long terme.



Consultez la vidéo de l'événement

NOS PRISES DE POSITION

CITHÉA ENGAGÉ EN FAVEUR DU SÉCUR POUR TOUS

Les employeurs du secteur social et médico-social se trouvent dans un bras de fer avec leurs financeurs, faute d'avoir obtenu le financement de la revalorisation salariale prévue par le "Sécur pour tous".

L'absence de la revalorisation de 183 euros, qui doit être étendue à tous les salariés de la branche, met en difficulté le secteur, qui peine à obtenir les financements nécessaires. Cette extension de la prime Sécur, qui ne peut pas être versée aux salariés, compromet les services de protection de l'enfance et de soutien aux parentalités, constate Bruno Zilberg, directeur général du groupement associatif CITHÉA.

Interviewé, il exprime la gravité de la situation:

"On a tellement peur de crever qu'on est en mode survie"

Face à cette crise, CITHÉA continue de se battre pour obtenir les financements nécessaires, tout en cherchant des solutions pour assurer la pérennité de leurs services essentiels.



Lire plus



CITHÉA ET LE CENTRE CLAVEL UNISSENT LEURS FORCES CONTRE LE HARCÈLEMENT SCOLAIRE

Le Centre Clavel, en partenariat avec l'association CITHÉA, le collège Charles Péguy et les ambassadeurs anti-harcèlement, a mis en place un projet de théâtre forum pour sensibiliser les jeunes aux problématiques de harcèlement scolaire. Ce projet, qui a débuté en avril 2024, engage activement dix élèves allant de la 6e à la 3e dans la construction d'une intervention sous la forme d'un théâtre forum. Ces séances se déroulent chaque mardi à l'heure de midi et permettent aux élèves engagés et aux intervenants de coconstruire les scènes. L'objectif du projet est de sensibiliser aux harcèlements en variant les formes d'intervention, en mettant en scène le quotidien de certains élèves et en impliquant l'ensemble des acteurs de l'intervention.

Il s'agit également de favoriser un environnement de dialogue afin de rompre le silence et permettre l'échange lors du théâtre forum.

Ces ateliers explorent les différentes facettes du harcèlement, de la victime à l'harcéleur en passant par les témoins silencieux et le cyberharcèlement. Plusieurs représentations sont prévues courant février-mars dans le 19e arrondissement.



En savoir plus

NOS PRISES DE POSITION

DEUX NOUVELLES MAISONS D'ENFANTS POUR UN ACCOMPAGNEMENT INNOVANT

CIThÉA a été sélectionné par le Département de la Seine-et-Marne pour la création de deux Maisons d'Enfants à Caractère Social (MECS). Ce projet, nommé "Hameau d'Enfants 77", représente une avancée significative dans notre mission de fournir un environnement stable et familial aux jeunes confiés à l'Aide Sociale à l'Enfance (ASE). Il prévoit l'installation de deux maisons pouvant chacune accueillir 6 jeunes, âgés de 6 à 18 ans, confiés à l'Aide Sociale à l'Enfance (ASE).

PRIORITÉ À L'ACCUEIL DES FRATRIES ET À L'ACCOMPAGNEMENT PERSONNALISÉ

Nous croyons fermement que l'accueil des fratries et la réponse aux besoins spécifiques des enfants sont essentiels pour leur bien-être. CIThÉA s'engage à offrir un accompagnement personnalisé, visant à recréer un quotidien stable et familial pour chaque jeune, tout en préservant les liens familiaux.



CIThÉA s'engage à offrir un accompagnement personnalisé et innovant, visant à recréer un quotidien stable et familial pour chaque jeune, tout en préservant les liens familiaux.

EXPERTISE DANS LA PRISE EN CHARGE DES ENFANTS POLYTRAUMATISÉS

Spécialisé dans la prise en charge des enfants polytraumatisés et victimes de violences sexuelles, CIThÉA propose une approche innovante et alternative pour les mineurs en MECS. Notre modèle pro-actif et pluridisciplinaire, soutenu par une équipe mobile de professionnels, garantit une réponse adaptée aux besoins individuels des enfants.

SOUTIEN CONTINU ET PRÉVENTION DES RUPTURES DE PLACEMENT

Nous nous engageons à soutenir les actions psycho-éducatives avec une équipe mobile expérimentée, prête à intervenir en cas de crise et à assurer la continuité de l'accompagnement. Notre engagement zéro exclusion vise à éviter les ruptures de placement traumatiques, en offrant un soutien constant aux jeunes et à leurs familles.



Lire le communiqué presse

INNOVATION ET OUTILS CLINIQUES

Dans notre dynamique d'innovation, CIThÉA intègre des outils cliniques et éducatifs performants, incluant des thérapies psychocorporelles et psychotraumatiques, ainsi que des techniques de bien-être et d'art. Notre objectif est de préparer l'après-placement et de maintenir autant que possible les systèmes de liens familiaux, tout en offrant un accompagnement complet et innovant.

THERAPIE PAR LES ANIMAUX

LA MÉDIATION ANIMALE POUR AIDER LES ENFANTS VICTIMES D'INCESTE

À CITHÉA, nous reconnaissons le pouvoir apaisant et thérapeutique des animaux. En fonction du service, ces compagnons apportent réconfort, soutien émotionnel et bien-être à nos usagers.

Dans le domaine de la psychologie clinique, la médiation animale est utilisée pour aider les enfants victimes de violences sexuelles. Fiona Saigre, psychologue clinicienne, dramathérapeute et coordinatrice de CITHÉA en Bourgogne, se distingue par son approche innovante. La thérapie par le chien Osmose joue un rôle crucial dans ce processus, apportant un réconfort et une sécurité émotionnelle essentiels aux enfants traumatisés. Elle aide les enfants à reconstruire leur confiance en eux et à développer des compétences sociales et émotionnelles.



L'objectif de l'intégration d'Osmose dans les séances de thérapie est d'aider les enfants à reconnaître et respecter les limites, à développer l'empathie et à comprendre l'importance du "prendre soin".

Cette approche permet aux enfants de se reconnecter à leurs émotions, de comprendre l'impact des violences qu'ils ont subies et de progresser vers la guérison. La présence des chiens offre un soutien constant et apaisant, facilitant ainsi le travail thérapeutique et aidant les enfants à se reconstruire après des expériences traumatisantes.



Consultez l'article du Lien Social sur le travail de Fiona Saigre

Dans l'ADF du 5ème, une tortue Arizona paisible et résiliente a une influence apaisante et éducative sur les enfants.

Elle offre des bienfaits émotionnels et psychologiques, tout en favorisant des valeurs comme la patience, la responsabilité et l'entraide, essentielles pour les enfants issus de familles en difficulté.



Dans l'ADF du 94 Cookie, le hamster, est devenu un membre à part entière de l'équipe. Depuis plusieurs mois, il réside dans nos locaux, apportant joie et réconfort aux enfants et aux adultes. Avec son allure attendrissante, Cookie contribue à créer un environnement chaleureux et bienveillant. Les enfants adorent l'observer et parfois lui offrir un délicat câlin. Ces interactions simples leur apportent souvent un réconfort immédiat.

Par sa présence réconfortante, Cookie offre aux enfants un moment de calme et de sérénité.

PROJETS INNOVANTS

LAURÉAT DU BUDGET PARTICIPATIF ÉCOLOGIQUE DE LA RÉGION ÎDF



En 2024, l'association CITHéA a remporté pour la troisième fois le Budget Participatif Écologique de la Région Île-de-France lors de sa 6ème session. La cérémonie de remise des prix s'est tenue le 27 février 2025, en présence de Valérie Péresse, Présidente du Conseil régional d'Île-de-France.

Les 17 projets proposés par le groupement ont été sélectionnés et ont reçu un financement de la région. Parmi ces projets, on compte :

- Aménagement de cuisines pour l'ER 5, l'ADF 11 et l'ADF 91
- Végétalisation des locaux de l'ADF 15, ADF 92, ADF 94, ADF 93 Bobigny, CAP Familles 94 et de permanences de la Médiation Familiale ;
- Achat de matériels et de machines pour la réalisation d'ateliers de construction de jeux en bois éco-responsable pour Vivre Ensemble;
- Achat de vélos pour CAP Familles 77 Lognes ;
- Mise en place de panneaux solaires pour CAP Familles 77 Thorigny, ETAP'Jeunes Colombes et Gennevilliers ;
- Achats de radiateurs éco-responsables à l'ADF 93 Noisy-le-Grand ;
- Achat d'un scooter électrique et d'une voiture électrique pour le groupement.



En 2024, le groupement a bénéficié d'un montant de 170 000€ pour ses projets écologiques



LAURÉAT DU BUDGET PARTICIPATIF HANDICAP DE LA RÉGION ÎDF

Dans le cadre du Budget Participatif Handicap organisé pour la première fois par la Région Île-de-France, CITHéA a soumis quatre projets visant à améliorer l'accessibilité et à promouvoir l'inclusion. Parmi ces initiatives, l'aménagement d'une salle sensorielle pour le service CAP Famille 77 de Lognes a été retenu. Cet espace modulable et adapté renforcera la qualité de l'accueil et la sécurité, tout en accompagnant avec bienveillance les enfants présentant des troubles du spectre autistique et des besoins spécifiques.



En 2024, le groupement a bénéficié d'un montant de 40 000€ pour les projets handicap

LE FONDS DE DOTATION CITHÉA

CATALYSEUR D'INNOVATION SOCIALE POUR L'ENFANCE ET LES FAMILLES

Créé pour accompagner et renforcer les dynamiques sociales portées par le Groupement Associatif CITHéA, le fonds de dotation **CITHéA pour l'enfance et les familles** s'inscrit comme un levier stratégique au service de l'intérêt général. Il vise à soutenir les actions innovantes, à impulser de nouvelles pratiques professionnelles, et à intervenir là où les dispositifs institutionnels sont absents, insuffisants ou inadaptés.

La vocation du fonds de dotation **CITHéA pour l'enfance et les familles** est de permettre l'émergence de projets à fort impact social, portés par une ambition claire : comprendre et diagnostiquer les systèmes dans lesquelles nous évoluons et améliorer concrètement la vie des enfants, des jeunes, et des familles les plus fragiles. Il s'agit de répondre à des besoins identifiés sur le terrain mais qui, faute de reconnaissance ou de financement public, demeurent souvent dans l'ombre.

En lien étroit avec les professionnels et les acteurs de terrain, le fonds permet d'expérimenter de nouvelles approches, d'accompagner des projets pilotes, et de valoriser des savoir-faire professionnels encore trop peu visibles. Il soutient également le développement de programmes visant à consolider et élargir les actions déjà engagées au sein du Groupement Associatif CITHéA, dans une logique d'amélioration continue et d'ancrage territorial.

Agir là où il n'existe encore rien, voilà l'un des principes fondateurs du fonds. C'est dans ces zones délaissées — géographiques, sociales ou institutionnelles — que les marges de progrès sont les plus grandes, mais aussi les plus complexes à mobiliser. Le fonds se donne les moyens d'y intervenir avec agilité, en dehors des cadres traditionnels, et avec une volonté constante d'expérimentation sociale utile.

Donner au fonds **CITHéA pour l'enfance et les familles**, c'est donc choisir de soutenir une action profondément ancrée dans la réalité du terrain. C'est participer à une dynamique collective qui place l'innovation sociale au service de l'humain. C'est investir dans des projets concrets, construits avec et pour les bénéficiaires, et porteurs d'un impact mesurable.



Chaque don est un acte de confiance. Il permet à des idées de devenir des actions. À des professionnels d'inventer de nouvelles réponses. À des enfants, des adolescents, des parents en difficulté, de trouver des ressources, des repères, et des solutions différentes.

Soutenir le fonds CITHéA, c'est contribuer à bâtir des solutions durables, adaptées et ambitieuses pour celles et ceux que la société ne voit pas toujours. C'est innover avec les familles pour réconcilier l'humain.



FINANCEMENT ET DÉPENSES

LES PRODUITS

Le **Groupement Associatif CITHÉA** confirme en 2024 la solidité de son ancrage territorial et le caractère structurant de son modèle associatif. Malgré un contexte national marqué par la raréfaction des financements publics, la contraction des budgets départementaux et la montée des contraintes réglementaires, le Groupement poursuit sa trajectoire de développement, en portant un volume global de **produits d'exploitation de 11,569M€**, soit une progression de **+34 %** par rapport à 2023 (8,625 M€) et près de +260 % depuis 2020.

Cette évolution, qui s'inscrit dans un environnement économique fortement dégradé pour le secteur social et médico-social, traduit la capacité du Groupement à maintenir une dynamique d'innovation et de réactivité au service des enfants, des familles et des partenaires institutionnels. Elle repose sur une stratégie volontaire, combinant consolidation, diversification et anticipation :

- **Le renforcement des services de protection de l'enfance habilités**, qui demeurent le socle de l'action du Groupement, permettant la sécurisation des postes, la continuité des parcours professionnels et la stabilisation des prises en charge dans un contexte d'urgence sociale accrue ;
- **La consolidation des dispositifs de soutien à la parentalité**, avec le déploiement sur l'ensemble de l'année des actions portées par L'Atelier des Familles et l'ouverture de nouvelles coopérations inter-associatives dans les territoires ;
- **La montée en puissance du pôle d'ingénierie de projet**, désormais pleinement opérationnel, qui renforce la capacité du Groupement à structurer ses réponses aux appels à projets, à mobiliser les cofinancements et à piloter les projets complexes dans un cadre pluri-institutionnel.

L'année 2024 est néanmoins marquée par **une tension croissante sur les équilibres économiques** : les subventions publiques, bien qu'en hausse apparente, ne couvrent plus la totalité des coûts réels liés à la revalorisation des salaires, aux effets du Ségur et à l'augmentation des charges structurelles. **Le résultat d'exploitation (-44,9 K€)**, bien que marginalement déficitaire, témoigne de la rigueur du pilotage budgétaire dans un environnement où les marges de manœuvre se réduisent.

La progression du chiffre d'affaires résulte principalement :

- d'une hausse des prestations de service facturées aux financeurs publics (**8,7 M€**, contre 6,79 M€ en 2023),
- d'une augmentation des concours publics et subventions d'exploitation (**2,55 M€**, contre 1,91 M€ en 2023),
- et du développement maîtrisé de projets soutenus par la CNAF, les CAF départementales, la Justice et les Régions.

Ainsi, **la courbe d'évolution 2020-2024** illustre une consolidation sans précédent :

2020	3 200 000 €
2021	5 086 643 €
2022	7 691 982 €
2023	8 625 000 €
2024	11 569 201 €

Cette progression, dans un secteur sous tension, traduit avant tout **la confiance renouvelée des institutions** envers le Groupement Associatif CITHÉA, la qualité du travail de ses équipes et la pertinence de ses dispositifs. Elle démontre qu'un modèle associatif fondé sur la pluridisciplinarité, la rigueur de gestion et la cohérence des valeurs — intérêt supérieur de l'enfant, neutralité, accueil inconditionnel et innovation sociale — peut continuer à se développer malgré un cadre budgétaire fragilisé.

2024 aura été une année de **maturité et de vigilance** : maturité dans la structuration du siège, la mutualisation des ressources et la consolidation de nos systèmes d'information (CEGI, D'CRYPTTE, SharePoint, etc.) ; vigilance face aux signaux alarmants du secteur, à la nécessité d'un financement pérenne de la protection de l'enfance et au risque d'épuisement des acteurs de terrain.

Le Groupement CITHÉA abordera 2025 avec une volonté réaffirmée : **soutenir les professionnels, défendre le financement public du lien social et promouvoir une action associative durable au service des enfants et des familles.**

MERCI À NOS PARTENAIRES

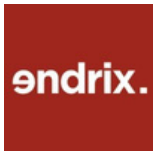
NOS SOUTIENS LOCAUX



NOS SOUTIENS NATIONAUX



NOS SOUTIENS PRIVÉS



PARTENAIRES INSTITUTIONNELS



PARTENAIRE NUMÉRIQUE



LES SITES WEB DU GROUPEMENT

Le site du Groupement CITHéA :
www.cithea.org



Le site de soutien à la parentalité :
www.1parent1solution.org



Le site de la médiation familiale :
www.mediationfamiliale.info



SUIVEZ-NOUS SUR LES RÉSEAUX SOCIAUX



Découvrez les actualités des services
du Groupement sur leurs réseaux sociaux

L'Atelier
des
Familles
93

L'Atelier
des
Familles
du 15^{ème}

Conseil
Conjugal
& Familial

Médiation
Familiale
IDF



01 75 43 12 80



www.cithea.org



43 rue de Charenton, 75012 Paris